



„Phantom“ MUSTANG F-51D/P-51K (motorized)

04726-0389

© 2005 BY REVELL GmbH & CO. KG

PRINTED IN GERMANY



„Phantom“ MUSTANG F-51D/P-51K (motorized)

„Phantom“ MUSTANG F-51D/P-51K (motorized)

Der wichtigste Jäger der US Army Air Force („Armee Luftwaffe“ und Vorgänger der US Air Force) war die North American P-51 Mustang – die ironischerweise zu Beginn eine Jägerentwicklung für die britische Royal Air Force war die 1940 einen Nachfolger für die veraltete Curtis P-40 Tomahawk suchte. In der unglaublichen Zeit von nur 117 Tagen baute man bei North American einen Prototypen in den alle Erfahrungsberichte der Briten ihren Niederschlag fanden. Unter der Bezeichnung NA-73X Mustang bestellte die britische Regierung 320 Maschinen bereits im Oktober 1940. Der von North American verwendete amerikanische Allison V-1710-39 mit 1200 PS erwies sich aber schon beim Erstflug als kaum ausreichend. Um die neue Maschine auf das Leistungsniveau deutscher Jäger zu bringen entschied man sich schließlich für den Einbau des britischen Rolls-Royce Merlin – ein V-12 Motor mit 273 Liter Hubraum und einer Leistung von über 1 620 PS – der bereits in der Spitfire hervorragende Leistungen erbracht hatte. Mit dem Lizenzbau des Merlin wurde die Auto-Firma Packard in Detroit beauftragt. Die neue Serie mit diesem Motor erhielt die Bezeichnung P-51B Mustang. Inzwischen waren auch die amerikanischen Militärs auf den neuen Jäger aufmerksam geworden und erteilten nun auch Bestellungen. Die P-51B erwies sich als sehr langlebig, besonders in Europa wo die Maschine bis zum Kriegsende bei der 8th Air Force eingesetzt wurde. Die ultimative Mustang war jedoch die P-51D. Weitgehend mit der B-Version identisch unterschied sie sich in erster Linie durch eine völlig geänderte Cockpit-Verglasung mit Schiebhaube. Mit 8056 gebauten P-51D ist sie auch die meistgebaute Variante. Eine weitere Serienversion die für die Royal Air Force gebaut wurde war die P-51K Mustang IVA. Gebaut wurden 1337 Maschinen von denen 595 an die RAF, 84 an die australische RAAF und 10 Exemplare nach Holland geliefert wurden. Die restlichen 648 Maschinen fanden ihren Weg zu den in Europa stationierten Einheiten der USAAF. Die Version K war praktisch identisch mit der D und unterschied sich äußerlich nur durch den geänderten Propeller, einem Aeroproducts A-542-A1. Der aus einem Stück gefertigte Stahlpropeller war innen hohl und hatte einen um 5 cm kleineren Durchmesser gegenüber dem üblicherweise verwendeten zweiteiligen Hamilton Standard 24D-50-87. Auch bei der P-51D der letzten Produktionslose wurde teilweise ein sehr ähnlicher Propeller wie der Aeroproducts – jedoch von Hamilton Standard – eingebaut. Nach Beendigung des 2. Weltkriegs wurden die meisten P-51 an die Einheiten der Nationalgarde (US National Guard) abgegeben bis schließlich im Sommer 1950 zu einem weiteren Kriegseinsatz herangezogen wurden. Die nunmehr der 1947 gegründeten US Air Force unterstellt und mit F-51D Mustang bezeichneten Maschinen wurden in Korea stationiert, wo sie gegenüber der Jet-Konkurrenz ihre Vorteile ausspielen konnten. Mit einer Flugzeit im Einsatzgebiet von über 1 Stunde (Jets 15 Minuten) und dem Einsatz von wesentlich kürzeren und weniger befestigten Startbahnen aus – die meist auch näher an der Front lagen – wurde sie für lange Zeit in Korea unverzichtbar, bis schließlich im Februar 1952 das Ende für die amerikanischen Mustang gekommen war.

Technische Daten:

Spannweite	11,284 m
Länge	9,680 m
Höhe	3,610 m
Motor	Packard V-1650-7
Leistung max	1 720 PS in 1905 m Höhe
Propellerdurchmesser	3,35 m
Rüstgewicht	3 462 kg
Startgewicht	max. 5 262 kg
Höchstgeschwindigkeit	703 km/h in 7 620 m Höhe
Startstrecke, normal	550 m
Reichweite	3 700 km bei 390 km/h
Dienststufelhöhe	12 770 m
Bewaffnung, intern	6 x Browning M-2 MG, Kaliber 12,7 mm
Außenlasten	2 Bomben von je 227 kg und bis zu 10 x HVAR-Raketen Kaliber 12,7 mm oder 2 x 453 kg Bomben
Pilot	wahlweise 2 Zusatztanks verschiedener Ausführung mit je 440 Liter

The most important fighter in the US Army Air Force (predecessor of the US Air Force) was the North American P-51 Mustang – which ironically was developed originally as a fighter for the British Royal Air Force who in 1940 were looking for a successor to the obsolete Curtis P-40 Tomahawk. In the unbelievable time of only 117 days the people at North American built a prototype that incorporated all the points reported by the British based on their experience. Under the designation NA-73X Mustang, the British government ordered 320 aircraft in October 1940. However, the engine used by North American, the 1200 hp Allison V-1710-39 proved inadequate on its first flight. In order to bring the new aircraft up to the performance level of the German fighters, it was finally decided to use the British Rolls-Royce Merlin, a 273 litre, V-12 engine with a capacity of over 1620 hp, which had already demonstrated outstanding performance in the Spitfire. The Packard motor works in Detroit was commissioned to build the Merlin under licence. The new series with this engine was designated the P-51B Mustang. In the meantime the American military had also become aware of the new fighter and placed orders. The P-51B proved to have a very long life, particularly in Europe where it was used by the 8th Air Force up to the end of the war. However the ultimate Mustang was the P-51D. Broadly identical to the B version, it differed primarily in that it had completely altered cockpit glazing with a sliding canopy. With a total build of 8056 the P-51D was the most popular variant. Another version built in series for the RAF was the P-51K Mustang IVA. 1337 of these were built, including 595 for the RAF, 84 for the Australian RAAF and 10 were supplied to Holland. The remaining 648 aircraft found their way to the USAAF units stationed in Europe. The K version was practically identical to the D, differing externally only in the altered propeller, an Aeroproducts A-542-A1. This propeller was made in one piece of steel but the interior was hollow and it was of a 5 cm smaller diameter than the one usually used, the two piece Hamilton Standard 24D-50-87. Some in the last production batches of the P-51K also had a very similar propeller to that of Aeroproducts – but from Hamilton Standard. After the end of World War II most of the P-51s went to units of the US National Guard until, ultimately, in the summer of 1950, they were called into service in another war. These aircraft designated the F-51D Mustang were under the command of the US Air Force founded in 1947 and stationed in Korea, where they demonstrated their advantages over the competing jets. With a flying time of over an hour in the theatre of war (jets 15 minutes) and capable of taking off from much shorter runways with rougher surfaces, most of which were nearer to the front, the American Mustang was indispensable in Korea for a long time, until February 1952 when it finally came to the end of its service life.

Technical data:

Wing span	11,284 m
Length	9,680 m
Height	3,610 m
Engine	Packard V-1650-7
Max. capacity	1,720 hp at 1905 m altitude
Propeller diameter	3,35 m
Tare weight	3,462 kg
Max. take-off weight	5,262 kg
Max. speed	703 km/h at 7620 m
Normal take-off distance	550 m
Range	3,700 km at 390 km/h
Service ceiling	12,770 m
Internal armament	6 x Browning M-2 MG, calibre 12.7 mm
External loads	2 x 227 kg bombs and up to 10 HVAR rockets, calibre 12.7 mm or 2 x 453 kg bombs
	optional 2 auxiliary tanks of various types each with a capacity of 440 litres

Pilot

1

Form hergestellt und im Eigentum von Revell GmbH & Co. KG/Revell Monogram Inc. Widerrechtliche Nachahmungen werden gerichtlich verfolgt.

Ce produit est propriété de la société Revell GmbH & Co. KG/Revell Monogram Inc. Toute utilisation ou duplication frauduleuse fera l'objet de poursuites en justice. Ste.

Modelado y en propiedad de Revell GmbH & Co. KG/Revell Monogram Inc. Imitaciones ilícitas serán perseguidas por la ley.

Forma prodotta dalla Revell GmbH & Co. KG/Revell Monogram Inc. e di proprietà della stessa impresa, la quale procederà legalmente contro ogni imitazione abusiva.

Forma produsida av och tillhör Revell GmbH & Co. KG/Revell Monogram Inc. All kopiering beivras enligt lagen om upphovsrätt.

Formen er fremstillet af Revell GmbH & Co. KG/Revell Monogram Inc. som også har ejendomsret. Lovstridige efterligninger søgges.

Моделъ изготвена и являється собственностью фирмы Revell GmbH & Co. KG/Revell Monogram Inc. Противозаконные подделки преследуются в судебном порядке.

Η ιδιοκτησία και το δικαίωμα της πνευματικής ιδιοκτησίας της Revell GmbH & Co. KG/Revell Monogram Inc. Οι παράνομες μιμήσεις θα καταδικαστούν δικαστικά.

Model, Revell GmbH & Co. KG/Revell Monogram Inc. firmasının mülkiyeti altında imal edilmiştir. Kanuna aykırı taklitler mahkemece takip edilecektir.

A forma elaborată și ea a tulajdonosa a Revell GmbH & Co. KG/Revell Monogram Inc. A jogellenés utánzatokat és hamisításokat bírósággal üldözik, j. üldözik.

Mould manufactured by and property of Revell GmbH & Co. KG/Revell Monogram Inc. Illegal imitations are subject to prosecution.

Vorm vervaardigd door en eigendom van Revell GmbH & Co. KG/Revell Monogram Inc. Onrechtmatige nabootsingen worden gerechtelijk vervolgd.

Formas produzidas e de propriedade da Revell GmbH & Co. KG/Revell Monogram Inc. Cópias não autorizadas serão processadas juridicamente como determinado na lei.

Modellen tillverkad av och tillhör Revell GmbH & Co. KG/Revell Monogram Inc. All kopiering beivras enligt lagen om upphovsrätt.

Formen er fremstillet af Revell GmbH & Co. KG/Revell Monogram Inc. som også har ejendomsret. Lovstridige efterligninger søgges.

Моделъ изготвена и являється собственностью фирмы Revell GmbH & Co. KG/Revell Monogram Inc. Противозаконные подделки преследуются в судебном порядке.

Η ιδιοκτησία και το δικαίωμα της πνευματικής ιδιοκτησίας της Revell GmbH & Co. KG/Revell Monogram Inc. Οι παράνομες μιμήσεις θα καταδικαστούν δικαστικά.

Model, Revell GmbH & Co. KG/Revell Monogram Inc. firmasının mülkiyeti altında imal edilmiştir. Kanuna aykırı taklitler mahkemece takip edilecektir.

A forma elaborată și ea a tulajdonosa a Revell GmbH & Co. KG/Revell Monogram Inc. A jogellenés utánzatokat és hamisításokat bírósággal üldözik, j. üldözik.

Vor dem Zusammensetzen gut durchlesen!

D: Achtung: Jedes Teil ist nummeriert (1). Reihenfolge der Montageschritte beachten. Benötigte Werkzeuge: Messer und Feile zum Entfernen und Entgraten der Teile (2) Gummiband, Klebeband und Wäscheklammern zum Zusammenhalten der geklebten Einzelteile (3). Plastikteile in einer milden Waschlösung reinigen und an der Luft trocknen, damit der Farbanstrich und die Abziehbilder besser haften. Vor dem Ankleben prüfen ob Teile passen, Klebstoff sparsam auftragen Chrom und Farbe an den Klebeflächen entfernen. Kleine Teile anstreichen, bevor sie vom Rahmen entfernt werden (4) (5). Farben gut durchtrocknen lassen, erst dann den Zusammenbau fortsetzen. Jedes Abziehbildmotiv einzeln ausschneiden und ca. 20 Sekunden in warmes Wasser tauchen. Das Motiv an der bezeichneten Stelle vom Papier abschleifen und mit Löschpapier andrücken.

NL: OPGELET: Voor de montage eerst goed de handleiding lezen. Elk onderdeel is genummerd (1). Let op de montagevolgorde. Benodigd gereedschap: mes en vijl voor het afbramen van de onderdelen (2); elastiek, plakband en wasknijpers voor het bij elkaar houden van de gelijmde onderdelen (3). Plastic onderdelen met een zacht afwasmiddel reinigen en vanzelf laten drogen, zodat de verf en de decals beter hechten. Controleer voor het lijmen of de onderdelen passen; lijm dun opbrengen. Chrom en verf van de lijmvlakken verwijderen. Kleine onderdelen verven voordat ze van het raam worden verwijderd (4) (5). Verf goed laten drogen, dan pas verdergaan met de montage. Elke decal afzonderlijk uitsnijden en ca. 20 sec. in warm water dopen. De decal op de aangegeven plaats van het papier schuiven en met vloeipapier andrukken.

GB: ATTENTION: Read the instructions thoroughly prior to assembly. Each component is numbered (1). Adhere to specified sequence of assembly. Tools required: knife and file for removal of components from frame (2); rubber band, adhesive tape and clothes pegs for clamping components together after applying adhesive (3). Clean plastic components in a mild detergent solution and allow to air-dry so that paint and transfers adhere better. Prior to applying adhesive, check to see whether the components fit together; apply adhesive sparingly. Remove chrome and paint from the contact surfaces. Paint small components before removing them from the frame (4) (5). Allow paint to dry well, and only then continue to assemble. Cut out each transfer individually and immerse in warm water for approx. 20 seconds. Slide transfer off paper and into designated position, then press on with blotting paper.

F: ATTENTION: lisez bien la notice de montage avant de commencer. Chaque pièce est numérotée (1). Respectez l'ordre des opérations. Outils nécessaires : couteau et lime pour ébarber les pièces (2); élastiques, ruban adhésif et pinces à linge pour maintenir les pièces collées (3). Nettoyez les pièces en matière plastique dans une solution douce de produit de lavage et faites-les sécher à l'air afin que la peinture et les décalcomanies tiennent mieux. Avant de mettre la colle, vérifiez si les pièces s'adaptent bien les unes aux autres; mettez peu de colle. Enlevez le chrome et la peinture des surfaces de collage. Peignez les petites pièces avant de les détacher de la grappe (4)(5). Laissez bien sécher la peinture avant de poursuivre l'assemblage. Découpez chaque décalcomanie séparément et plongez-la dans de l'eau chaude pendant 20 secondes environ. A l'endroit marqué, faites glisser le motif pour le séparer du papier et pressez-le sur emplacement avec du papier buvard.

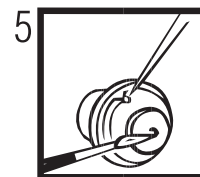
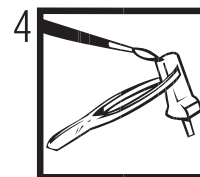
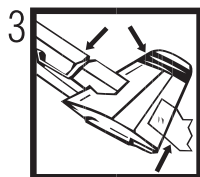
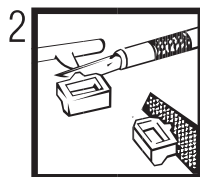
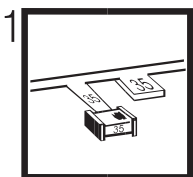
E: ¡ATENCIÓN! Antes de comenzar con el ensamblaje, leer detenidamente las instrucciones. Cada pieza va numerada (1). Téngase en cuenta el orden de operaciones del ensamblaje. Herramientas necesarias: Cuchilla y lima para desbarbar las piezas (2). Cintas de goma, cinta adhesiva y pinzas de ropa para sujetar las piezas pegadas (3). Lavar las piezas de plástico en una solución de detergente suave y dejar que se sequen al aire para mejorar así la adhesión de la pintura y de las calcomanías. Antes de aplicar el pegamento comprobar si las piezas quedan correctamente adaptadas. Aplicar el pegamento sin excederse. Alejar de las superficies de pegado el cromado y la pintura. Pintar las piezas pequeñas antes de desprenderlas de su sujeción (4) (5). Antes de proseguir con el ensamblaje, dejar que se seque bien la pintura. Recortar las calcomanías una por una y sumergirlas durante unos 20 segundos en agua caliente. Deslizar del papel la calcomanía en el lugar adecuado y apretarla colocando encima de ella papel secante.

I: ATTENZIONE: Prima dell'assemblaggio leggere attentamente le istruzioni di montaggio. Ogni pezzo è numerato (1). Tener presente la successione delle fasi di assemblaggio. Attrezzi necessari: coltello e lima per togliere la sbavatura dai pezzi (2), nastro adesivo e mollette da bucato per tenere insieme i pezzi singoli dopo averli incollati (3). Lavare i particolari in plastica con un detergente delicato e lasciarli asciugare all'aria, per una migliore adesione dello strato di colore e della figura decalabile. Prima di incollare, verificare che i pezzi si abbinano bene tra di loro; applicare il collante con parsimonia. Togliere cromo e colore dalle superfici da incollare. Dipingere i piccoli accessori sul supporto prima di rimuoverli (4) (5). Far seccare bene la vernice prima di proseguire con l'assemblaggio. Ritagliare singolarmente ogni figura ed immergerla in acqua tiepida per 20 secondi circa. Applicare il motivo nella posizione segnata e tamponarlo con carta assorbente.

S: OBS: Läs instruktionerna noga igenom innan du sätter modellen samman. Vardera detalj är numrerad (1). V g beakta följden i sammansättningsstegen. Verktyg, som du kommer att behöva: kniv och fil för att skrapa detaljerna rena (2), gummiband, tejp och klädnypor för att hålla samman de limmade detaljerna (3). Rengör plastdetaljerna i en mild tvättmedelslösning och torka dem i luften för att lack och dekaler skall hålla bättre. Kolla, om detaljerna passar ihop innan du klistrar dem och använd limmet sparsamt. Avlägsna krom och lack från ytor, som kommer att limmas ihop. Måla de små detaljerna innan du avlägsnar dem från ramen (4) (5). Låt lacket riktigt torka igenom innan du fortsätter med sammansättningen. Skär av varje dekalmotiv enskilt och doppa det i varmt vatten i ca 20 sekunder. Flytta motivet bort från papperet genom att trycka vid det angivna stället och tryck fast med läskpapper.

DK: BEMÆRK: Inden sammensætningen begynder, skal byggevejledningen læses godt igennem. Hver del er nummereret (1). Rækkefølgen af monteringstrinene skal overholdes. Nødvendigt værktøj: Kniv og fil til afgratning af delene (2); gummibånd, tape og tøjklammer til at holde de klæbede (3) enkeltdele sammen. Plastikdelene renses i en mild sæbelud og lufttørres så malingen og overfaringsbillederne bedre kan hæfte. Inden påførelsen kontrolleres om delene passer; limen påføres sparsommeligt. Krom og farve fjernes fra klæbefladerne. De små dele males inden de fjernes fra rammen (4) (5). Lad farven tørre godt inden sammensætningen fortsættes. Overfaringsbilledernes motiver skæres ud enkeltvis og dypes ca. 20 sek. i varmt vand. Skub motivet fra papiret og tryk det fast med trækpapier.

GR: ΠΡΟΣΟΧΗ: Πριν τη συναρμολόγηση, διαβάστε καλά τις οδηγίες. Κάθε εξάρτημα είναι αριθμημένο (1). Προσέξτε τη σειρά "των βημάτων" συναρμολόγησης. Απαιτούμενα εργαλεία: μαχαίρι και λίμα για τη λείανση των εξαρτημάτων (2), λαστίχια, ταινία, κολλητική ταινία και μανταλάκια για τη συγκράτηση των κολλημένων μεμονωμένων εξαρτημάτων (3). Καθαρίστε τα πλαστικά εξαρτήματα μέσα σε ένα "μαλακό" καθαριστικό διάλυμα και στεγνώστε τα στον αέρα, ώστε να υπάρξει καλύτερη πρόσφυση του χρώματος και των χαλκομανιών. Πριν το κολλημα, ελέγξτε αν ταιριάζουν μεταξύ τους τα εξαρτήματα. Επαλείψτε οικονομικά την κόλλα. Απομακρύνετε από τις επιφάνειες επικόλλησης, χρώμα και βαφή. Βάψτε τα μικρά εξαρτήματα, πριν απομακρυνθούν από το πλαίσιο (4) (5). Αφήστε να στεγνώσουν καλά τα χρώματα και ύστερα συνεχίστε τη συναρμολόγηση. Κόψτε ξεχωριστά το κάθε μοτίβο των χαλκομανιών και βουτήξτε το σε ζεστό νερό για περί. 20 δευτερόλεπτα. Απομακρύνετε το μοτίβο από το χαρτί, στο σηματοδεδειμένο σημείο και πιέστε το με το στουπόχαρτο.



Read before you start!

N: OBS! Les nøye igjennom monteringsanvisningen før sammenbyggingen. Hver del er nummerert (1). Følg rekkefølgen på monteringstrinene. Nødvendig verktoy: Kniv og fil for fjerning av grader på delene (2), gummibånd, tape og klesklyper for å holde sammen de limede enkeltdelene (3). Rengjør plastdelene i mildt såpevann og la dem lufttørke, slik at fargen og bildene sitter bedre. Før pålimingen må det kontrolleres om delene passer: Ta på litt lim. Fjern krom og farge på klæbeflatene. Mal de små delene før de fjernes fra rammen (4) (5). La fargene tørke godt før sammenmonteringen fortsettes. Skjær ut hvert av motivene for seg og legg dem i varmt vann i ca. 20 sekunder. Skyv motivet fra papiret på det merkede stedet og trykk på med trekkpapier.

P: ATENÇÃO: Antes de iniciar a montagem leia atentamente o manual de construção. Todas as partes componentes são numeradas (1). Atenção para a sequência das etapas de montagem. Ferramentas necessárias: Faca e lixa para aparar a rebarba das peças (2), elástico, fita adesiva e molas de roupa para sustentar as peças (3) durante a colagem. As peças de matéria plástica devem ser limpas numa solução fraca de detergente e secas ao ar, de forma que a demão de tinta e os decalques tenham uma boa adesão. Antes de cola, verificar se as peças encaixam; utilizar a cola em pequena quantidade. Eliminar o cromado e a tinta das superfícies a serem coladas. Não passar cola nas peças que ainda se encontram fixas na grade de matéria plástica. Pintar as peças pequenas antes de retirá-las da grade (4) (5). Deixar a tinta secar completamente para depois continuar com a montagem. Cortar separadamente cada um dos decalques e mergulhá-los em água morna durante aproximadamente 20 segundos. Decalcar os motivos do papel na posição indicada e secar com mata-borrão.

FIN: HUOMIO: Lue rakennusohjeet huolellisesti ennen kokoontamista. Jokainen osa on numeroitu (1). Huomioi osien oikea asennusjärjestys. Tarvitavat työkalut: Veitsi ja viila osien ylimääräisten pursetien poistamiseen (2); kuminauha, teippiä ja pyykkipoikia yhteensidottujen osien paikkaamattomiksi (3). Puhdista muoviosat miedolla pesuaineliuoksella jotta anna niiden kuivua itsestään, jotta maali ja siirtokuvat tarttuvat niihin paremmin. Tarkasta ennen liimausta, että osat sopivat toisiinsa; levitä liimaa säästeliäästi. Poista kromaus ja maali liimainnoista. Maalaa pienet osat ennen kuin irrotat ne pidinraameista (4) (5). Anna maalin kuivua kunnolla ennen kuin jatkat kokoontamista. Leikkaa jokainen siirtokuva erikseen irri ja upota lämpimään veteen n. 20 sekunniksi. Irrota kuvio paperiin merkitystä kohdasta samalla painamalla imupaperi kuvion toista puolta vasten.

RUS: Вниманию: Перед сборкой хорошо прочитайте руководство по монтажу. Каждая деталь пронумерована (1). Соблюдать последовательность монтажа. Необходимые рабочие инструменты: нож и напильник для зачистки деталей (2); резиновая лента, клейкая лента и зажимы для сушки белья для прижимания склеиваемых отдельных деталей (3). Детали из пластика очистить в растворе мягкого моющего средства и высушить на воздухе для того, чтобы краска и переводные картинки лучше прилипали. Перед приклеиванием проверить, подходят ли детали; клей наносить экономно. Хром и краску удалить с поверхности склеивания. Небольшие детали покрасить перед тем, как они будут удалены из рамки (4) (5). Краску необходимо хорошо просушить, только после этого продолжать сборку. Каждую соответствующую переводную картинку отдельно вырезать и примерно на 20 секунд окунуть в теплую воду. На обозначенном месте картинку отделить от бумаги и прижать промокающей бумагой.

PL: UWAGA: Przed składaniem przeczytać dokładnie instrukcję montażu. Każda część jest ponumerowana (1). Zwrócić uwagę na kolejność przeprowadzania poszczególnych punktów montażowych. Potrzebne narzędzia: nóż oraz pilnik do usunięcia zadziórów z poszczególnych elementów (2); taśma gumowa, taśma klejąca, klamki do bielizny dla przytrzymania sklejonnych elementów (3). Wymyć plastikowe części w wodzie z delikatnym środkiem myjącym oraz osuszyć na powietrzu, aby zapewnić lepszą przylepność farby oraz kalkomanii. Sprawdzić przed przyklejeniem, czy dane elementy pasują do siebie; nanosić klej oszczędnie. Usunąć chrom oraz farbę z powierzchni przeznaczonych do klejenia. Małe elementy pomalować jeszcze przed wycięciem z ramki (4) (5). Farbę dobrze wysuszyć, dopiero potem kontynuować składanie części. Wyciąć pojedynczo każdy z motywów kalkomanii i zanurzyć na 20 sekund w ciepłej wodzie. Ściągnąć motyw z papieru na oznaczone miejsce i docisnąć bibułą.

TR: DİKKAT: Birleştirmeden önce montaj talimatını iyice okuyun. Her parça numaralandırılmıştır (1). Montaj adimları sırasına dikkat edin. Gerekli takımlar: Parçaların çapaklarını almak için bıçak ve eğe (2); lastik bant, yapıştırıcı parçaları bir arada tutmak için yapıştırma bandı ve çamaşır mandalı (3). Plastik parçaları yumuşatmak bir deterjan ile temizleyin, boya ve çıkartmaların daha iyi yapışması için, açık havada kurutun. Yapıştırmadan önce parçaların uyup uymadığını kontrol edin; yapışkanı idareli bir şekilde sürün. Krom ve boyayı yapıştırma yüzeylerinden temizleyin. İskeletten sökmöden önce, küçük parçaları boyayın (4) (5). Boyayı iyice kurumaya bırakın, sonra montaja devam edin. Her çıkartma motifini tek tek kesin ve yaklaşık 20 saniye sıcak suya daldırın. Motif işaretlenen yere kağıttan itin ve silme kağıdı ile bastırın.

CZ: POZOR: Před sestavením montážního návodu důkladně pročíst. Každý díl je očíslovan (1). Dbejte na pořadí montážních kroků. Potřebné nástroje: Nůž a pilník k odstranění výronků na dílech (2); pryžová páska, lepidlo páska a količky na prádlo pro přidržování lepených jednotlivých dílů (3). Díly z plastické hmoty vyčistit v roztoku jemného pracího prostředku a nechat vyschnout na vzduchu, za účelem zajištění lepší přilnavosti barevného nátěru a obtisků. Před nalepením zkontrolovat, zdali díly ležící; lepidlo nanášet úsporně. Chrómu a barvu na lepených plochách odstranit. Malé díly natřít před jejich odstraněním z rámu (4) (5). Barvy nechat dobře proschnout, teprve potom pokračovat v sestavení. Každý motiv obtisků jednotlivě vyřiznout a ponořit do teplé vody na dobu přibližně 20 sekund. Motiv na označeném místě z papíru odsunout a přitlačit pomocí stíračů papíru.

H: FIGYELEM: Az összerakás előtt az építési útmutatót alaposan át kell olvasni. Minden alkatrészt számmal láttak el (1). A szerelési lépések sorrendjére ügyelni kell. Szükséges szerszámok: kés és reszelő az alkatrészek sorjatlánításához (2); gumiszalag, ragasztószalag és ruhacsipesz az összeragasztott alkatrészek megtartásához (3). A műanyag alkatrészeket lágy mosószeres oldatban kell tisztítani és a levegőn kell megszárítani, hogy a festékbevonat és a matricák jobban tapadjanak. A felragasztás előtt ellenőrizni kell, hogy az alkatrészek összeillenek-e; a ragasztóanyagot takarékosan kell felhordani. A kromot és festéket a ragasztási felületekről el kell távolítani. A kisméretű alkatrészeket a keretből történő eltávolítás előtt be kell festeni (4) (5). A festékeket hagyni kell jól megszáradni, az összeszerelést csak ezután szabad folytatni. Minden matrica-motívumot egyesével kell kivágni és kb. 20 másodpercre meleg vízbe kell áztatni. A motívumot a megjelölt helyen a papírról lecsúsztatni és itatóspapírral felnyomni.

SLO: UPOZORILO: pred sestavo dobro prečitati upozorilo za sestavo. Vsaki del je označen (1). Slediti sled postopka pri montiranju. Potrebno orodje: noži in orodje za delitev delov (2), gumijaste trake, traka z lepilom in klucke za učvrstilo zalepenih delov (3). Plastične dele očistiti z blagim deterdžentom, sižiti na zraku da bi se sloji barve in preslikači boljše prijeli. Pre lepiljenjem obvetno preveriti če se deli uklapajo eden v drugi. Počasi nanašati lepilo. Na površinah na katere nanašamo lepilo treba prvo odstraniti hrom in barvo. Manjše dele prvo treba premazati in pšotem oddeliti z rama (4) (5). Pustiti da se barve dobro posušijo, in šele potem nastaviti v sestavljanju. Vsaki preslikač posebno preveriti in potopiti v toplo vodo ca. 20 sekund. Motiv na odrejenem mestu oddeliti od papirja in nanesti z upijačem.

Verwendete Symbole / Used Symbols

Bitte beachten Sie folgende Symbole, die in den nachfolgenden Baustufen verwendet werden.

Veillez noter les symboles indiqués ci-dessous, qui sont utilisés dans les étapes suivantes du montage.

Sivance tener en cuenta los símbolos indicados a continuación, a utilizar en las siguientes fases de construcción.

Si prega di fare attenzione ai seguenti simboli che vengono usati nei susseguenti stadi di costruzione.

Huomioi seuraavat symbolit, jolla käytetään seuraavissa kokoonmistävaiheissa.

Legg merke til symbolene som benyttes i monteringsstribnene som følger.

Proszę zwracać na następujące symbole, które są użyte w poniższych etapach montażowych

Daha sonrakı montaj basamaklarında kullanılabacak olan, aşağıdaki sembollere lütfen dikkat edin.

Kérjük, hogy a következő szimbólumokat, melyek az alábbi építési fokokban alkalmazásra kerülnek, vegyétek figyelembe.

Please note the following symbols, which are used in the following construction stages.

Neem a.u.b. de volgende symbolen in acht, die in de onderstaande bouwfasen worden gebruikt.

Por favor, preste atenção aos símbolos que seguem pois os mesmos serão usados nas próximas etapas de montagem.

Observera: Nedanstående piktogram används i de följande arbetsmomenten.

Lag venligst märke til følgende symboler, som benyttes i de følgende byggestadier.

Покажіть, обратите внимание на следующие символы, которые используются в последующих операциях сборки.

Παρακαλώ προσέξτε τα παρακάτω σύμβολα, τα οποία χρησιμοποιούνται στις παρακάτω βιβλιόδε συναρμολογήσεις.

Dbejte prosím na dále uvedené symboly, které se používají v následujících konstrukčních stupních.

Prosimo za Vašu pozornost na sledeće simbole ki se uporabljajo v naslednjih korakih gradbe.



Abziehbild in Wasser einweichen und anbringen
Soak and apply decals
Mouiller et appliquer les décalcomanies
Transfer in water even laten weken en aanbrengen
Remojar y aplicar las calcomanías
Pör de molho em água e aplicar o decalque
Immergere in acqua ed applicare decalcomanie
Blöt och läst dekalerna
Kostuta siirtokuvaa vedessä ja aseta paikalleen
Fukt motivet i varmt vann og tør det over på modellen
Dypp bildet i vann og sett det på
Переводную картинку намочить и нанести
Zmiekczyć kalkomanie w wodzie a następnie nakleić
Βουτήξτε τη χαλκομανία στο νερό και τοποθετήστε τη
Çikartmayı suda yumuşatın ve koyun
Obtisk namočiti ve vodě a umístit
a matrică vizben beațătării eși felhelyezni
Preslikać potopiti v vodo in zatem nanašati



Kleben
Glue
Coller
Lijmen
Lijmen
Engomar
Colar
Incollare
Limmas
Liimaa
Limes
Lim
Клеить
Przykleić
κόλλημα
Yapıştırma
Lepeni
ragasztani
Lepiti



Nicht kleben
Don't glue
Ne pas coller
Niet lijmen
No engomar
Não colar
Non incollare
Limmas ej
Älä liimaa
Skal IKKE limes
Ikke lim
Не клеить
Nie przyklejać
μη κολλάτε
Yapıştırma
Yapıştırmayın
Nem szabad ragasztani
Ne lepiti



Wahlweise
Optional
Facultatif
Naar keuze
No engomar
Alternado
Facultativo
Valfritt
Valituisesti
Valgfritt
Valgfritt
На выбор
Nie wyboru
εναλλακτικά
Seçmeli
Voliteľnĕ
tetszĕs szerint
način izbire



Anzahl der Arbeitsgänge
Number of working steps
Nombre d'étapes de travail
Het aantal bouwstappen
Número de operaciones de trabajo
Número de etapas de trabalho
Numero di passaggi
Antal arbetsmoment
Työvaiheiden lukumäärä
Antall arbeidstrinn
Antall arbeidstrinn
Количество операций
Liczba operacji
οριθμός των εργασιών
İş safhalarının sayısı
Počet pracovnich operaci
a munkafolyamatok száma
Stevilka koraka montaže



Klarsichtteile
Clear parts
Pièces transparentes
Transparente onderdelen
Limpiar las piezas
Peça transparente
Parte transparente
Genomsiktliga detaljer
Läpinäkyvät osat
Glasskäre deler
Gjennomsiktige deler
Прозрачные детали
Elementy przezroczyste
διαφανή εξαρτήματα
Şeffaf parçalar
Průzračné díly
átteátszó alkatrészek
Deil ki se jasno vide



Gleichen Vorgang auf der gegenüberliegenden Seite wiederholen
Repeat same procedure on opposite side
Opérer de la même façon sur l'autre face
Dezelfde handeling herhalen aan de tegenoverliggende kant
Realizar el mismo procedimiento en el lado opuesto
Repetir o mesmo procedimento utilizado no lado oposto
Stessa procedura sul lato opposto
Upprepa proceduren på motsatta sidan
Toista sama toimenpide kŭten vierisellĕ sivulla
Det samme arbejdet gentages på den modsattiliggende side
Gjenta prosedyren på siden tvers overfor
Повторять такую же операцию на противоположной стороне
Taki sam przebieg czynności powtórzyć na stronie przeciwnej
επανάλαβε την ίδια διαδικασία στην απέναντι πλευρά
Aynı işlemi karşı tarafa tekrarlayın
Stejný postup zopakovat na protilehlé stranĕ
ugyanazt a folyamatot a szemben található oldalon megismételni
Isti postopek ponoviti in na suprotni strani



Abbildung zusammengesetzter Teile
Illustration of assembled parts
Figure représentant les pièces assemblées
Afbeelding van samengevoegde onderdelen
Ilustración piezas ensambladas
Figura representando peças encaixadas
Ilustrazione delle parti assemblate
Bilden visar dalarna hopsatta
Kuva yhteenliitetystä osista
Illustrasjonjen viser de sammensatte delene
Illustrasjon, sammensatte deler
Иллюстрация смонтированных деталей
Rysunek zlozonych części
απεικόνιση των συναρμολογημένων εξαρτημάτων
Birleştirilen parçaların şekli
Zobrazení sestavených dílů
összeállított alkatrészek ábrája
Slika slopljenega dela



Mit einem Messer abtrennen
Detach with knife
Détacher au couteau
Met een mesje afsnijden
Separarlo con un cuchillo
Separar utilizando uma faca
Staccare col coltello
Skär loss med kniv
Irrota veitsellä
Adskilles med en kniv
Skjær av med en kniv
Отделить ножом
Odciać nożem
διαχωρίστε με ένα μαχαίρι
Bir bıçak ile kesin
Oddĕliti pomoci nože
kĕe segítségével leválasztani
Oddĕliti z nožem



Bauteile trocken lassen
Allow the parts to dry
Laisser sécher les pièces
Onderdelen laten drogen
Dejar secar las piezas
Deixar secar os componentes
Br asciugarsi i componenti
Anna osien kuivua
La delene tørke
Lad komponenterne tørre
Låt byggdelarna torka
Дать деталям высохнуть
Czesci pozostawic do wyschniecia
Αφήστε τα μέρη να στεγνώσουν
Yapı parçalarını kurumaya bırakınız
Alkatrészeket hagyja száradni
Jednotlivĕ díly nechte zaschnout
Pustite da sestavni deli posušijo



Klebeband
Adhesive tape
Dévidoir de ruban adhésif
Plakband
Cinta adhesiva
Fita adesiva
Nastro adesivo
Tejp
Tape
Tape
Клейкая лента
Taşma klejâca
κολλητική ταινία
Yapıştırma bandı
Lepici páska
ragasztószalag
Traka z lepilom

Beiliegenden Sicherheitstext beachten / Please note the enclosed safety advice

D: Beiliegenden Sicherheitstext beachten und nachschlagbereit halten.

E: Please note the enclosed safety advice and keep safe for later reference.

F: Respecter les consignes de sécurité ci-jointes et les conserver à portée de main.

NL: Houdt u aan de bijgaande veiligheidsinstructies en hou deze steeds bij de hand.

E: Observar y siempre tener a disposición este texto de seguridad adjunto.

I: Seguire le avvertenze di sicurezza allegate e tenerle a portata di mano.

P: Ter em atenção o texto de segurança anexo e guardá-lo para consulta.

S: Beakta bifogad säkerhetstext och håll den i beredskap.

FIN: Huomioi ja säilytä ohjeet varoitukset.

DK: Overhold vedlagte sikkerhedsanvisninger og hav dem liggende i nærheden.

N: Ha alltid vedlagt sikkerhetstekst klar til bruk.

RUS: Соблюдать прилагаемый текст по технике безопасности, хранить его в легко доступном месте.

PL: Stosować się do załączonej karty bezpieczeństwa i mieć ją stale do wglądu.

GR: Προσέξτε τις συνημμένες υποδείξεις ασφαλείας και φυλάξτε τις έτσι ώστε να τις έχετε πάντα σε διάθεσή σας.

TR: Ekteki güvenliĕ talimatlarındı dikkate alıp, bakabileceĕginiz bir şekilde muafaza edin.

CZ: Dbejte na pilniz bezpečnostní text a mějte jej připraveny na dosah.

H: A mellékelt biztonsági szöveget vegye figyelembe és tartsa fellapozásra készen!

SLO: Priložena varnostna navodila izvajajte in jih hranite na vsem dostopnem mestu.

Dieser Bausatz wurde in mehrfachen Qualitäts- und Gewichtskontrollen auf Vollständigkeit überprüft. Reklamationen können nur bearbeitet werden, wenn die **Bauanleitung**, das aus der Kartonage herausgeschchnittene **EAN-Strichcode-Feld** und der **Kassenbon** eingeschickt werden. Bitte haben Sie Verständnis dafür, dass wir nur Gewährleistung bei aktuellen Artikeln übernehmen können, die im Zeitraum der letzten 24 Monate erworben worden sind. **Unfrei eingesandte Reklamationssendungen werden von uns nicht angenommen!** „Einzelteile für Umbauten können gegen Vorkasse erworben werden“. Unsere Adresse: Revell GmbH & Co. KG, Abteilung X, Henschelstr. 20-30, 32257 Bünde. Dieser Direktservice gilt für die Länder: Deutschland, Benelux, Österreich, Frankreich, Großbritannien. Reklamationen aus den übrigen Ländern werden über die jeweiligen Distributeure abgewickelt. Bitte kontaktieren Sie Ihren Händler.

This Model Kit has been subject to extensive quality and weight checks during the manufacturing process to ensure it leaves our warehouse in perfect condition. We are only able to process applications for missing parts if the following procedure is followed. In all cases the following will be required before we are able to process any request: Original receipt (proof of purchase) original instruction sheets (will be returned) and the bar code cut out of the box. We may not be able to process requests for products that have been discontinued for more than 24 months. Products that are returned directly to us without prior authorisation by a company representative will not be accepted and returned to sender. Replacement parts for conversion or spares will continue to be available however they will incur a handling charge. Please write to: Department X Revell GmbH & Co. KG, Henschelstr 20-30, 32257 Bünde.

This direct service is only available in the following markets: Germany, Benelux, Austria, France & Great Britain, Revell GmbH & Co. KG, Boston House, 64-66 Queensway, Hemel Hempstead, Herts, HP2 5HA, Great Britain. For all other markets please contact your local dealer or distributor directly.

Afin de vous donner entière satisfaction et pour nous assurer que tous les éléments nécessaires au montage de votre maquette sont présents dans la boîte, cet article a subi dans son intégralité divers contrôles qualitatifs ainsi que des contrôles de poids.

Si toutefois vous deviez vous faire part de certaines réclamations, nous vous prions de bien vouloir vous adresser à votre revendeur habituel, muni de la notice de montage, du code EAN découpé sur la boîte, ainsi que de votre ticket de caisse.

Le SAV ne sera assuré que pour les articles ayant été acquis depuis moins de 24 mois. Les pièces de rechange utilisées pour la transformation de maquettes pourront être obtenues en pré-paiement. Dans le cas où vous n'obtiendriez pas satisfaction, vous pouvez vous adresser directement à notre service SAV à l'adresse suivante: REVELL GmbH & Co. KG, Abteilung X, Henschelstraße 20-30, D-32257 Bünde cw Revell GmbH & Co. KG, 14 B, rue du Chapeau Rouge, F-21000 Dijon, France.

Pour tous les autres marchés, merci de prendre contact avec votre détaillant ou distributeur.

Deze bouwdoos werd verscheidene malen volledig gecontroleerd op kwaliteit en gewicht. Klachten kunnen slechts in behandeling worden genomen indien de bouwhandleiding, de uit de doos geknipte EAN - streepjescode en de kassabon zijn meegezonden. Wij vragen om uw begrip dat wij alleen garantie kunnen geven voor huidige artikelen die binnen een periode van de laatste 24 maanden zijn gekocht. Onvolledig ingezonden klachten kunnen niet in behandeling worden genomen. Onderdelen voor ombouw kunnen tegen vooruitbetaling gekocht worden.

Ons adres is: Revell GmbH & Co. KG, Afdeling X, Henschelstrasse 20-30, 32257 Bünde. Duitsland. Deze directe service geldt alleen voor de volgende landen: Duitsland, Benelux, Oostenrijk, Frankrijk, Groot Brittanniĕ. Klachten afkomstig uit overige landen worden via de eventuele locale vertegenwoordigers van Revell afgewikkeld. Wij verzoeken U contact op te nemen met uw winkelier.

04726

Benötigte Farben / Used ColorsBenötigte Farben
Required coloursPeintures nécessaires
Benodigde kleurenPinturas necesarias
Tintas necessáriasColori necessari
Använda färgerTarvittavat värit
Du trenger følgende fargerNødvendige farver
Необходимые краскиPotrzebne kolory
Απαιτούμενα χρώματαGerekli renkler
Potřebné barvySzükséges színek
Potrebne barve**A**

anthrazit, matt 9
anthracite grey, matt
anthracite, mat
antracit, mate
antracite, fosco
antracite, opaco
antracit, matt
antrasiti, himmeä
oksgår, mat
antrasit, matt
антрацит, матовый
antracyt, matowy
ανθρακί, ματ
antrasit, mat
antracit, matná
antracit, matt
tamno siva, matt

B

aluminium, metallic 99
aluminium, metallic
aluminium, métallique
aluminium, metallic
aluminio, metalizado
aluminio, metálico
alluminio, metalico
aluminium, metallic
aluminium, metallic
aluminium, metallic
aluminium, metallak
aluminium, metallic
алюминиевый, металл
aluminium, metallicny
αλουμινίου, μεταλλικό
aluminium, metalik
hliníková, metaliza
aluminium, metall
aluminium, metalik

C

gelb, matt 15
yellow, matt
jaune, mat
geel, mat
amarillo, mate
amarelo, fosco
giallo, opaco
gul, matt
keltainen, himmeä
gul, mat
gul, matt
желтый, матовый
zólty, matowy
κίτρινο, ματ
sari, mat
žlutá, matná
sárga, matt
rumena, mat

D

hautfarbe, matt 35
flesh, matt
couleur chair, mat
húdskleur, mat
color piel, mate
côr da pele, fosco
colore pelle, opaco
hudfárg, matt
ihonväinen, himmeä
hudfarbe, matt
телесный, матовый
cielisty, matowy
χρώμα δέρματος, ματ
ten rengi, mat
barva kůže, matná
bőrszínű, matt
barva kože, mat

E

Gelboliv, matt 42
Yellow olive, matt
Olive jaunâtre, mat
Geelolij, mat
Amarillo oliva, mate
Amarelo-oliva, mate
Giallo oliva, opaco
Guloliv, matt
Olivinkeltainen, matna
Gul oliven, mat
Guloliven, mat
Желто-оливковый, матовый
Oliwkowożółty, matowy
Κίτρινο λαδί, ματ
Sarı zeytin yeşili, mat
Sárgás olajzöld, matt
Žlutoolivová, matná
Rumenoolivna, brez leska

F

silber, metallic 90
silver, metallic
argent, métallique
zilver, metallic
plata, metalizado
prata, metálico
argento, metalico
silver, metallic
hopea, metallikiilto
sølv, metallak
guloliven, mat
Желто-оливковый, металл
Oliwkowożółty, metaliczny
ασπρί, μεταλλικό
gümüş, metalik
stribrná, metaliza
ezüst, metall
srebrna, metalik

G

messing, metallic 92
brass, metallic
laiton, métallique
messing, metallic
látón, metalizado
latão, metálico
ottone, metalico
mässing, metallic
messinki, metallikiilto
messing, metallak
messing, metallic
латунный, металл
posiędz, metaliczny
ορείχαλκου, μεταλλικό
pirinc, metalik
mosazná, metaliza
sárgaréz, metall
messing, metalik

H

Erde dunkel, matt 82
Dark earth, matt
Terre foncée, mat
Donker aardkleuring, mat
Color tierra oscuro, mate
Terra-escuro, mate
Terra scura, opaco
Jord mörk, matt
Mullanuskea, matna
Mörk jord, mat
Jord mörk, matt
Темный земляной, матовый
Ciemnoziemny, matowy
Γήινο σκούρο, ματ
Toprak koyu, mat
Földszínű, matt
Zemité tmavá, matná
Prstena temna, brez leska

I

ocker, matt 88
ochre brown, matt
ocre, mat
oker, mat
ocre, mate
ocre, fosco
ocra, opaco
ockra, matt
okra (keltanulita), himmeä
okker, mat
oker, mat
окра, матовый
ochra, matowy
ώχρα, ματ
koyu kavuniçi, mat
okrové žlutá, matná
okker, matt
oker, mat

J

olivgrün, seidenmatt 361
olive green, silky-matt
vert olive, satiné mat
olijfgroen, zijdemat
verde acituna, mate seda
verde azetona, fosco sedoso
verde oliva, opaco seta
olivgrön, sidenmatt
olivinvihreä, silkinhimeä
olivgrön, silkematt
olivengrön, silkematt
зеленый оливковый, шелк.-матовый
oliwkowy, jedwabisto-matowy
πράσινο ελιάς, μεταξωτό ματ
zeytin yeşili, ipek mat
olivové zelená, hedvábně matná
olívzöld, selyemmatt
oliva zelena, svila mat

K

hellgrau, seidenmatt 371
light grey, silky-matt
gris clair, satiné mat
lichtgrijs, zijdemat
gris claro, mate seda
cinzento claro, fosco sedoso
grigio chiaro, opaco seta
ljusgrå, sidenmatt
vaaleanharmaa, silkinhimeä
lysegrå, silkematt
lysgrå, silkematt
светло-серый, шелковисто-матовый
jasnoszary, jedwabisto-matowy
ανοιχτό γκρι, μεταξωτό ματ
açık gri, ipek mat
světlesědá, hedvábně matná
világosszürke, selyemmatt
svetlo siva, svila mat

L

feuerrot, seidenmatt 330
fiery red, silky-matt
rouge feu, satiné mat
rood helder, zijdemat
rojo fuego, mate seda
vermelho vivo, fosco sedoso
rosso fuoco, opaco seta
eldröd, sidenmatt
tulipunainen, silkinhimeä
ildröd, silkematt
ildröd, silkematt
огненно-красный, шелк.-матовый
czerwony ognisty, jedwabisto-mat.
κόκκινο φωτιάς, μεταξωτό ματ
ateş kırmızısı, ipek mat
ohnivě červená, hedvábně matná
tűzpiros, selyemmatt
ogenj rdeča, svila mat

M

blau, matt 56
blue, matt
bleu, mat
blauw, mat
azul, mate
azul, fosco
blu, opaco
blå, matt
sininen, himmeä
blå, mat
blå, matt
синий, матовый
niebieski, matowy
μπλε, ματ
mavi, mat
modrá, matná
kék, matt
plava, mat

N

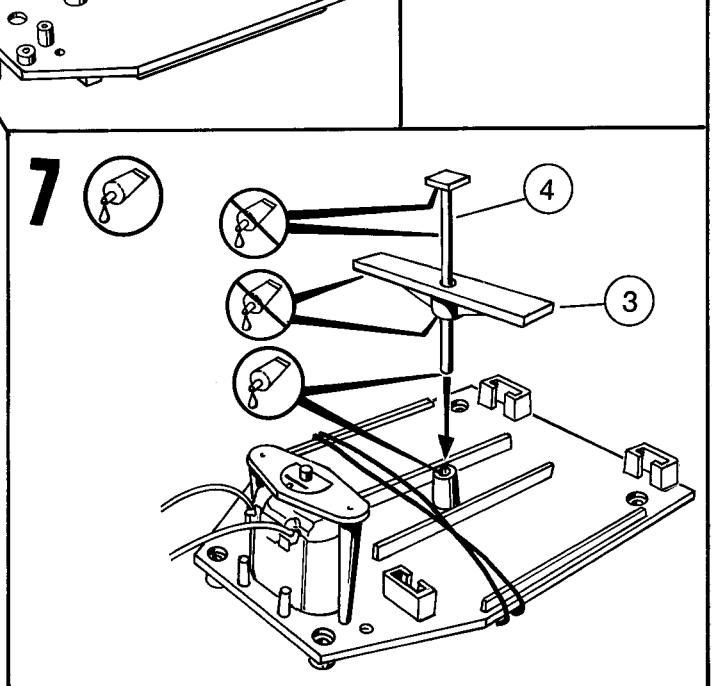
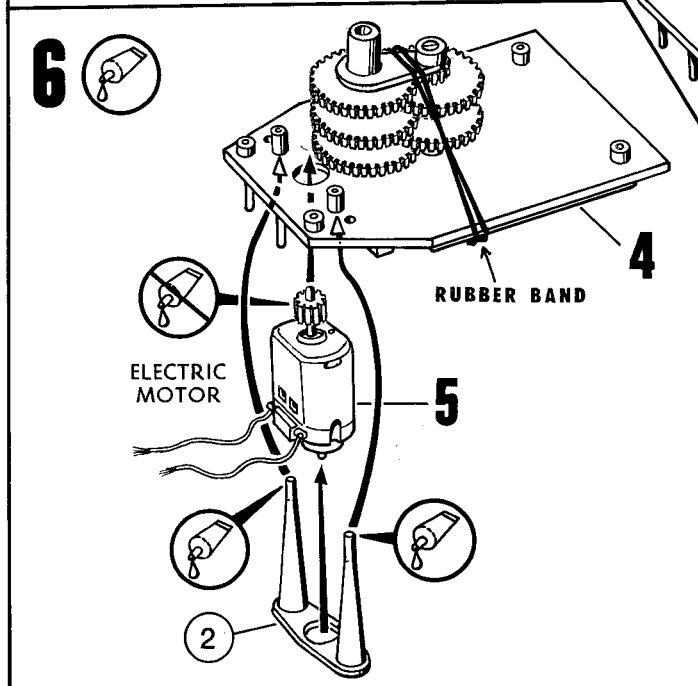
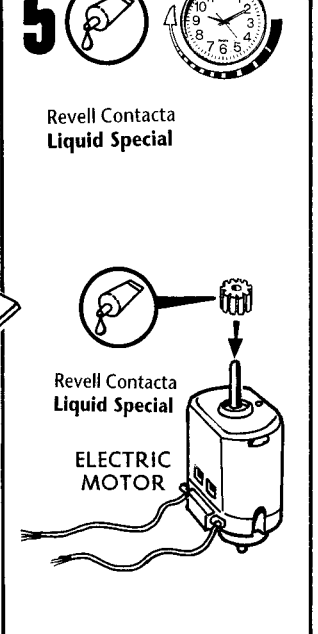
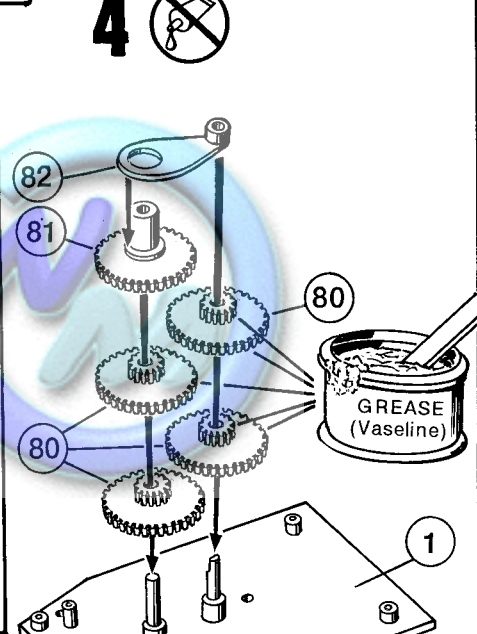
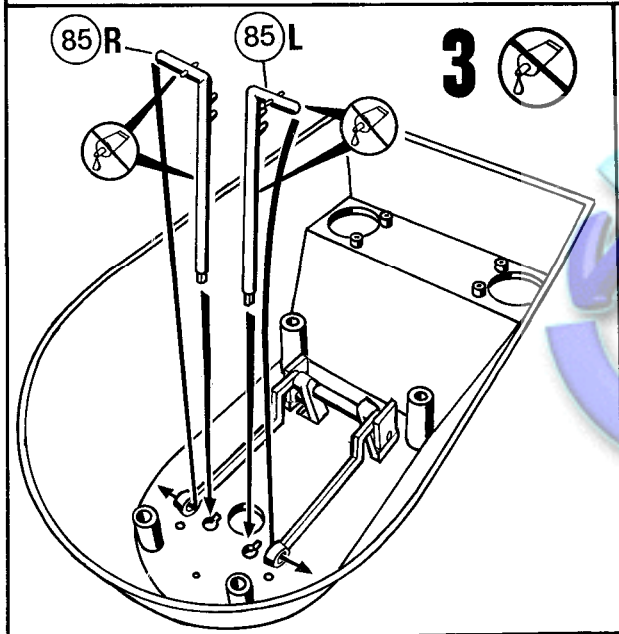
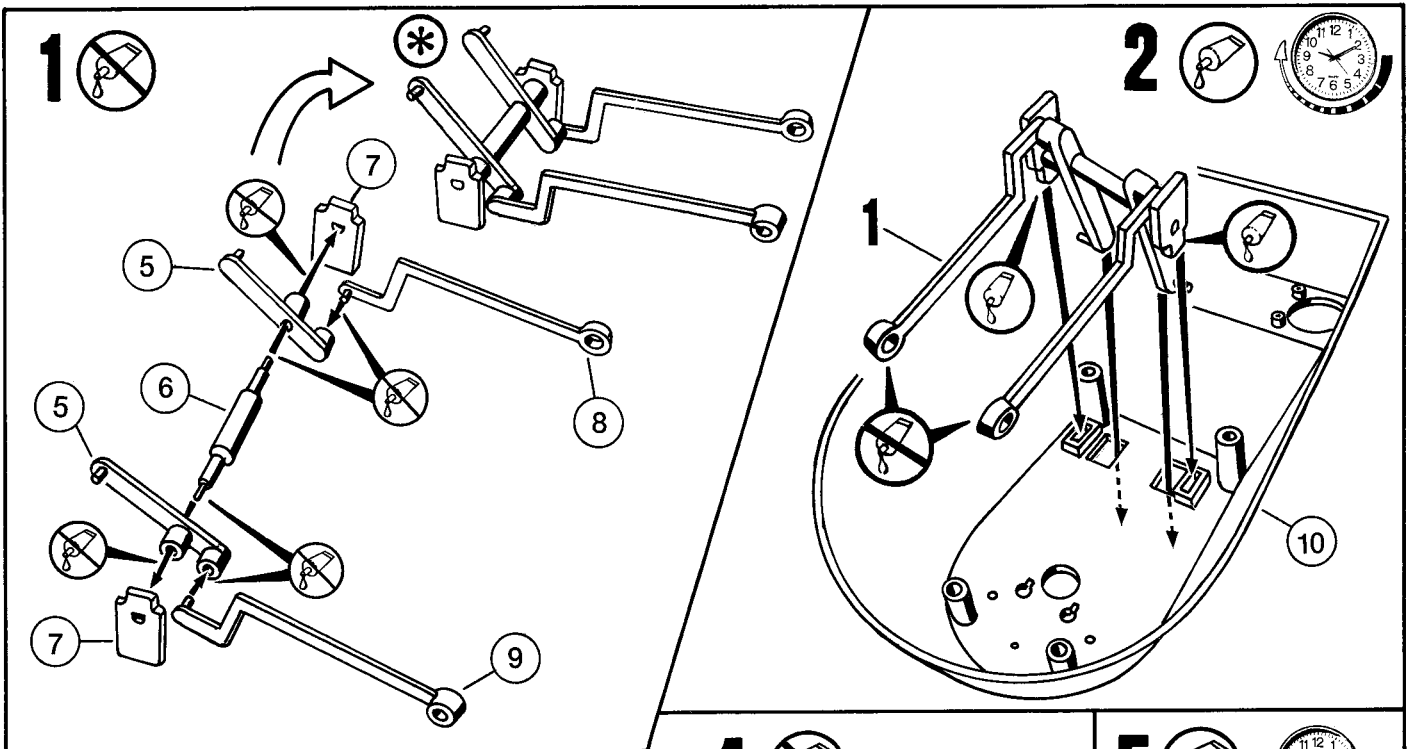
rost, matt 83
rust, matt
rouille, mat
roest, mat
orin, mate
ferrugem, fosco
color ruggine, opaco
rost, matt
ruoste, himmeä
rust, mat
rust, matt
ржавчина, матовый
rdzawy, matowy
χρώμα σκουριάς, ματ
pas rengi, mat
rezavá, matná
rozsa, matt
rjava, mat

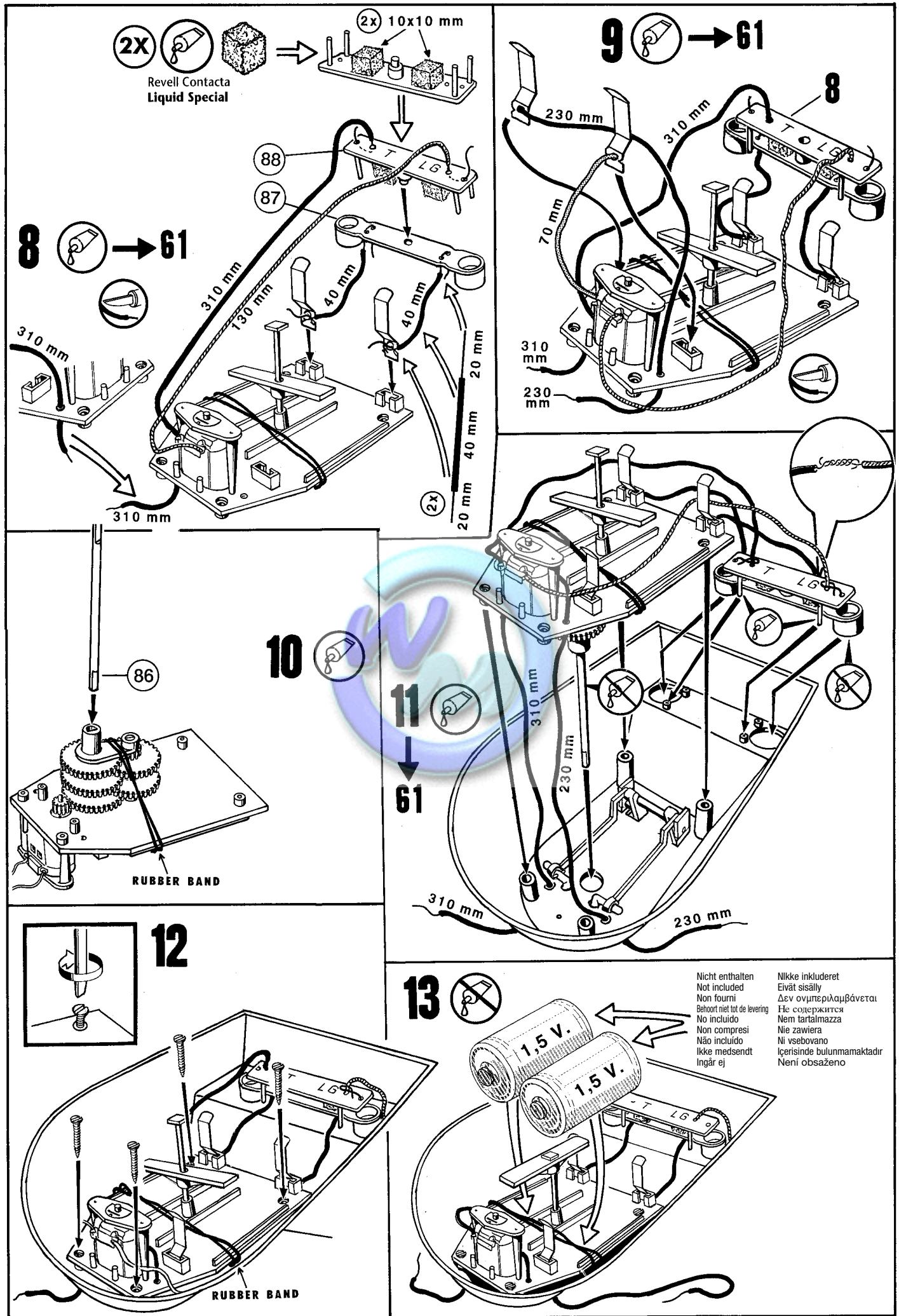
O

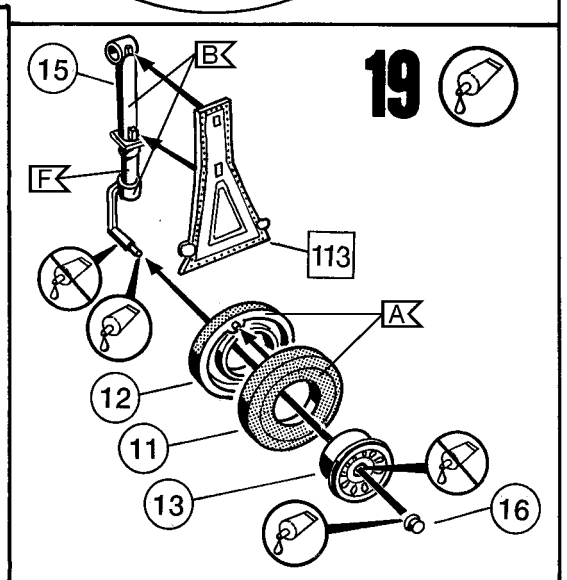
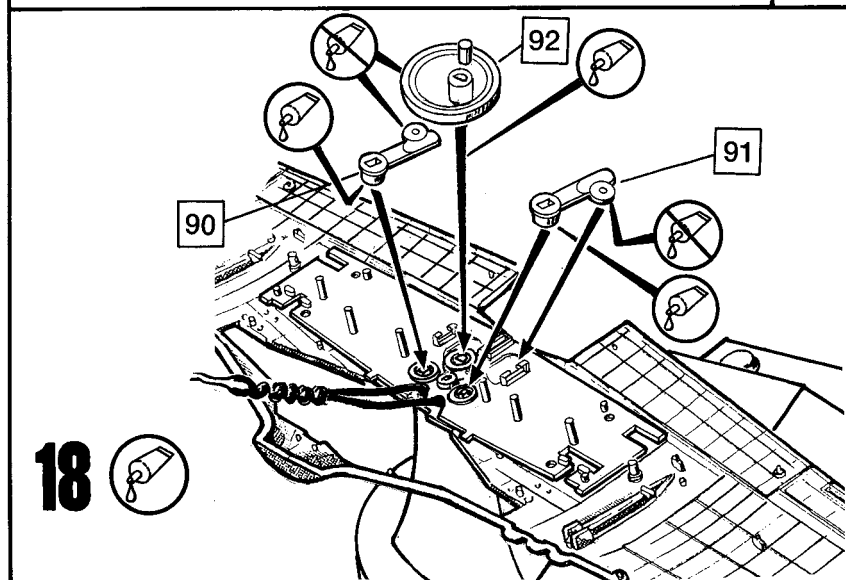
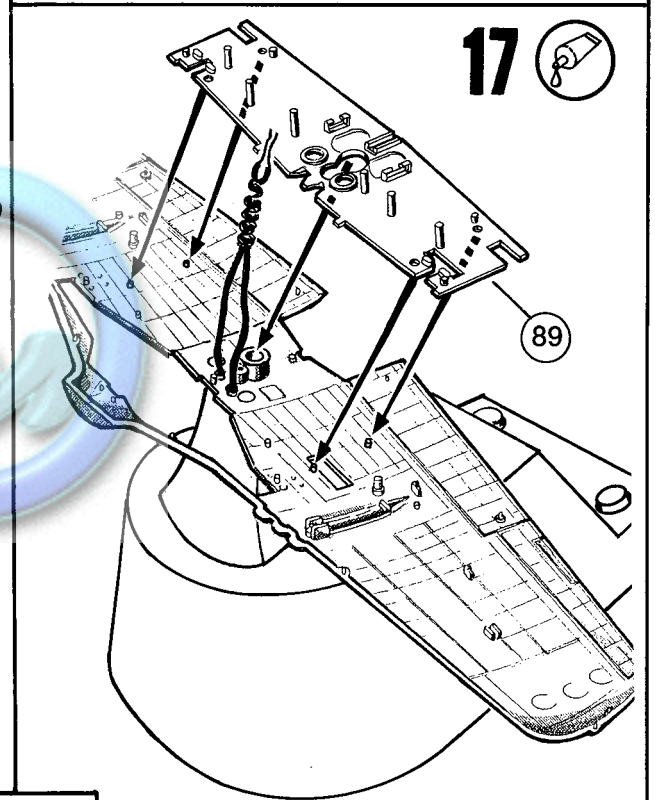
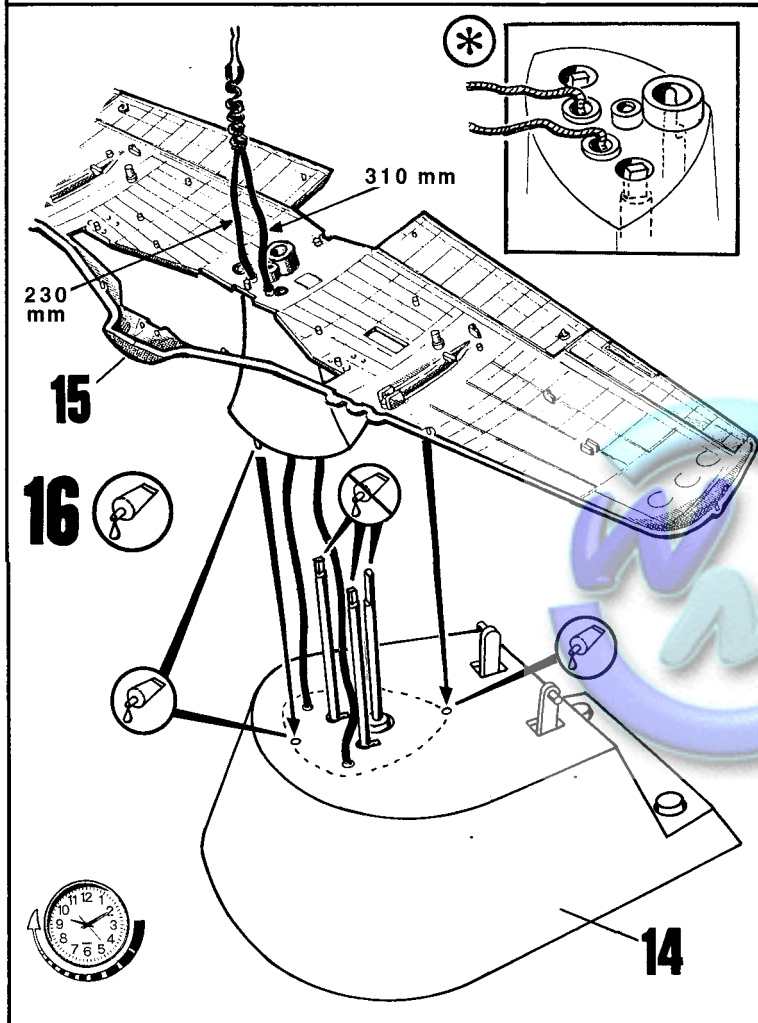
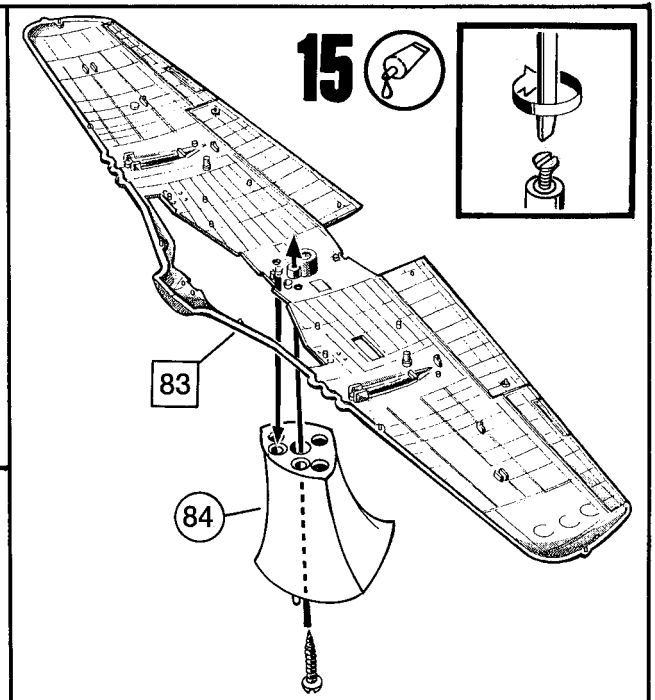
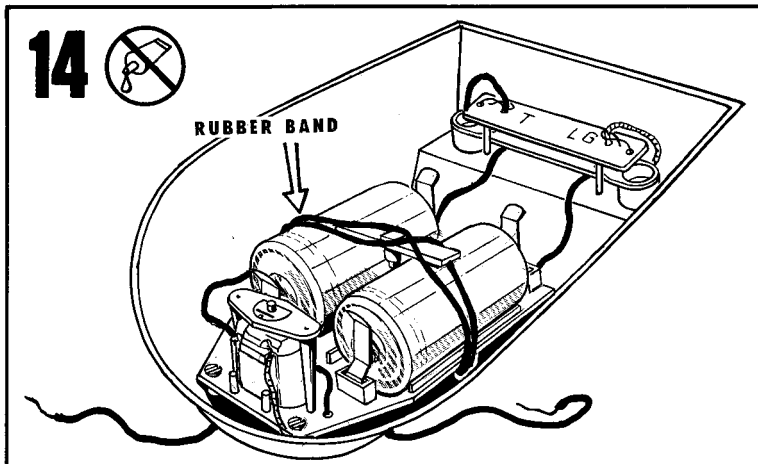
weiß, matt 5
white, matt
blanc, mat
wit, mat
blanco, mate
branco, fosco
bianco, opaco
vit, matt
valkoinen, himmeä
hvid, mat
hvít, matt
белый, матовый
biały, matowy
λευκό, ματ
beyaz, mat
bilá, matná
fehér, matt
bela, mat

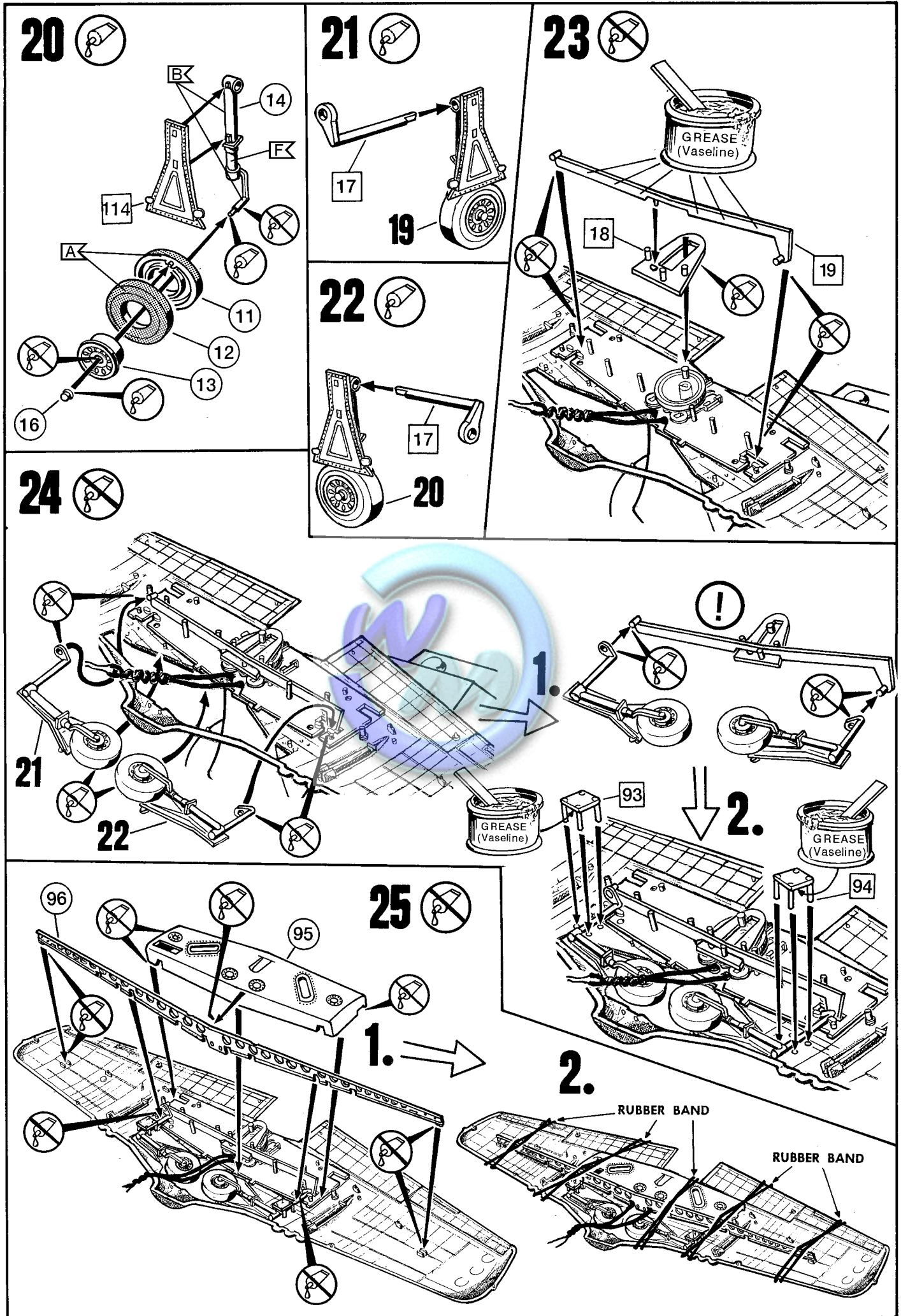


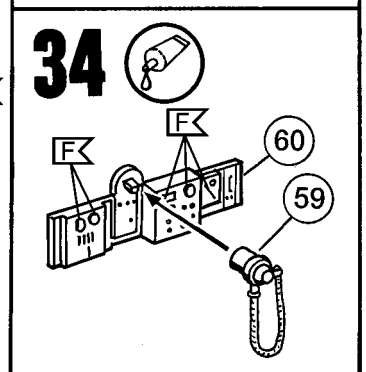
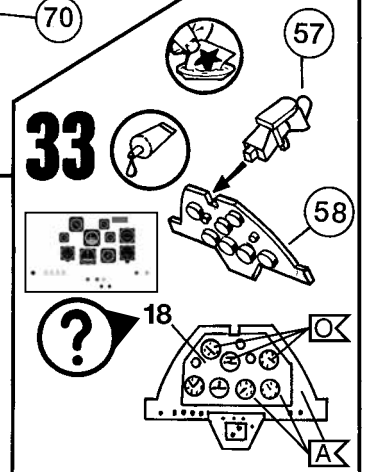
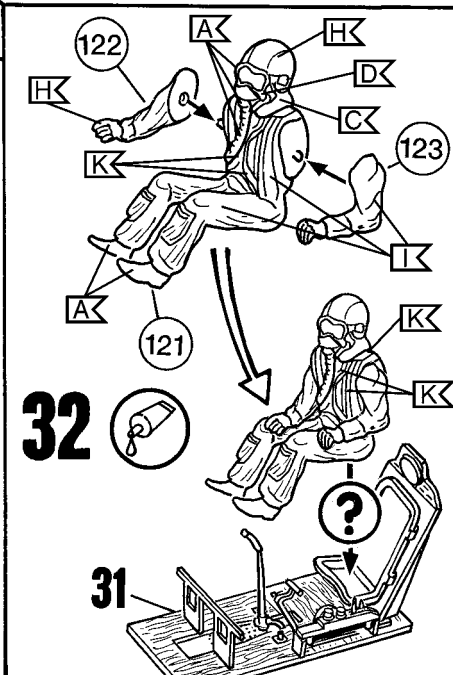
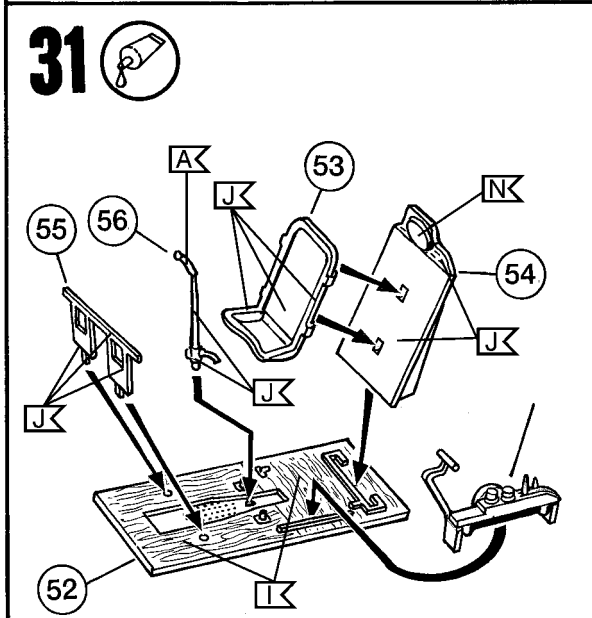
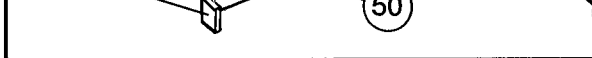
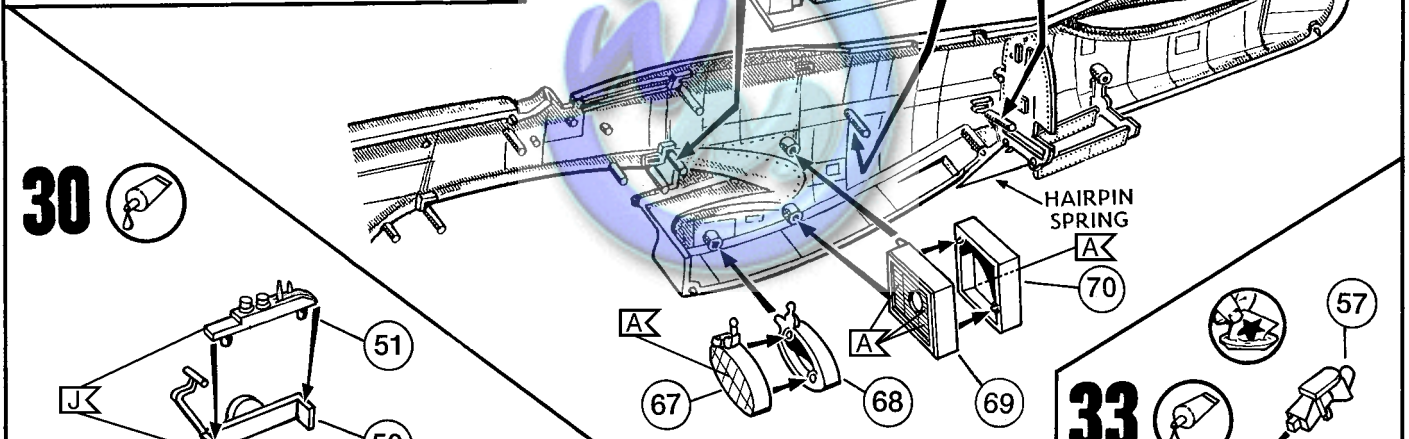
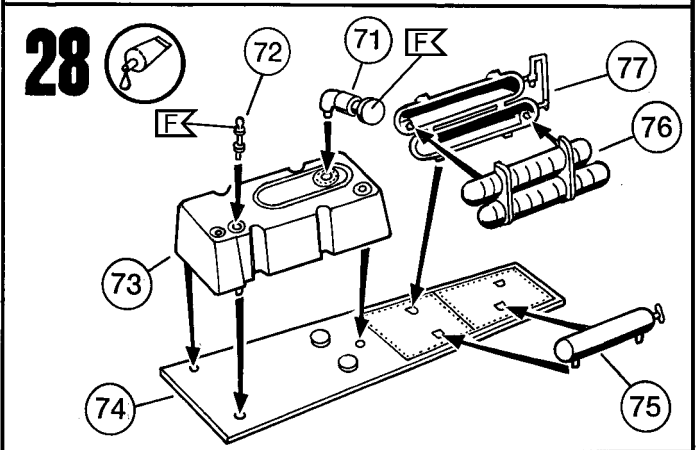
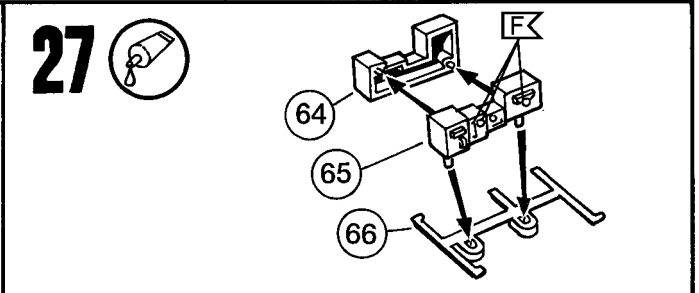
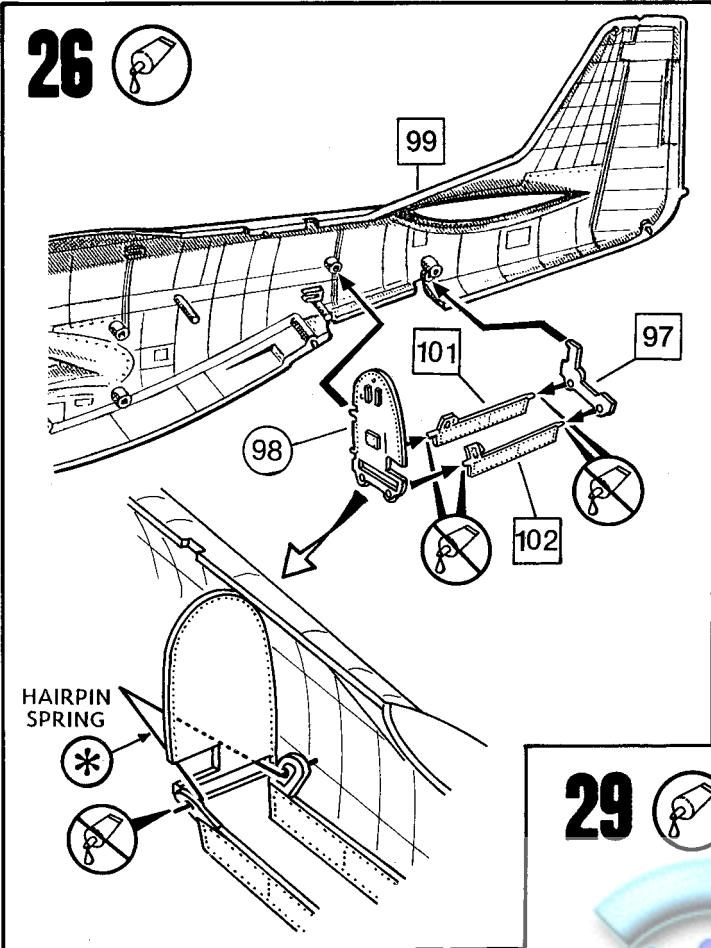
Kabel auf angegebene Länge schneiden
Cut wiring to length
Coupez la tuyauterie à la longueur désirée
Snij buis op lengte af
Cortar el cable a la longitud indicada
Cortar o cabo no comprimento indicado
Tagliare il cavo alla lunghezza indicata
Skär av kabeln till angiven längd
Leikkaa johdin annettuun pituuteen
Ledningen tiskæres til den foreskrevne længde
Kutt av kabel til angitt lengde
Отрезать кабель заданной длины
Obciąć przewód na podaną długość
κόψτε το καλώδιο στο μήκος που σας δίνεται
Kabloyu verilen uzunlukta kesin
Kabel odříznout na uvedenou délku
a kábelt a megadott hosszúságúra kell vágni
Odsekati kabel na naznačeno dolžino

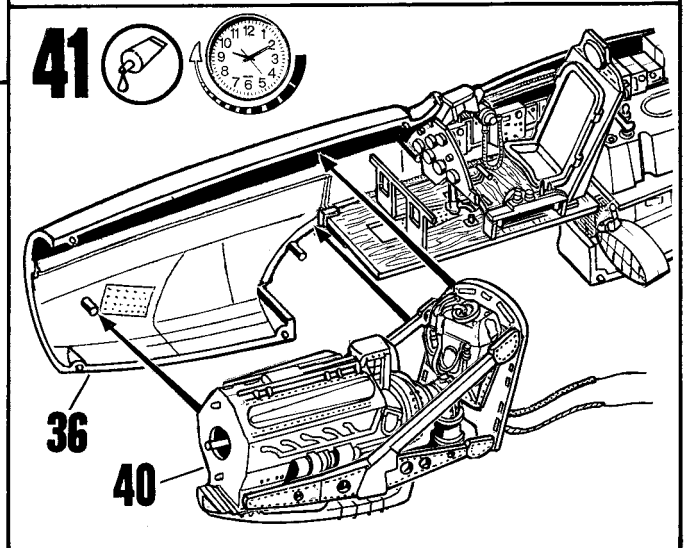
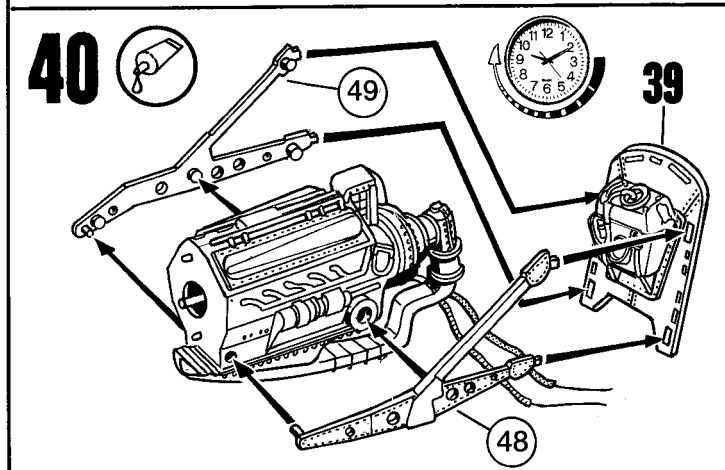
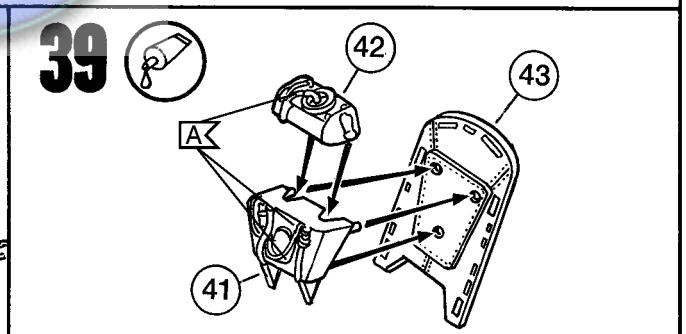
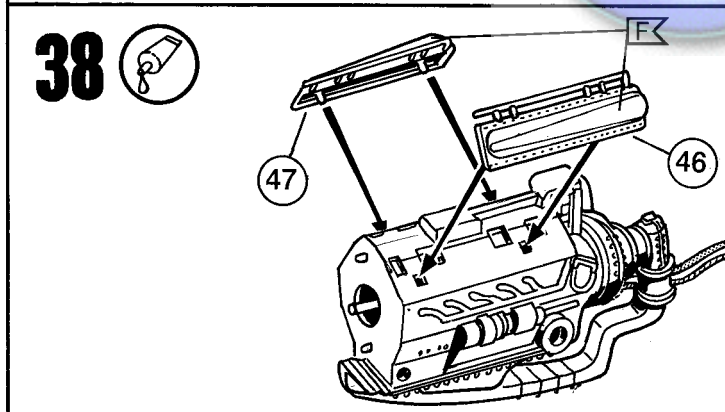
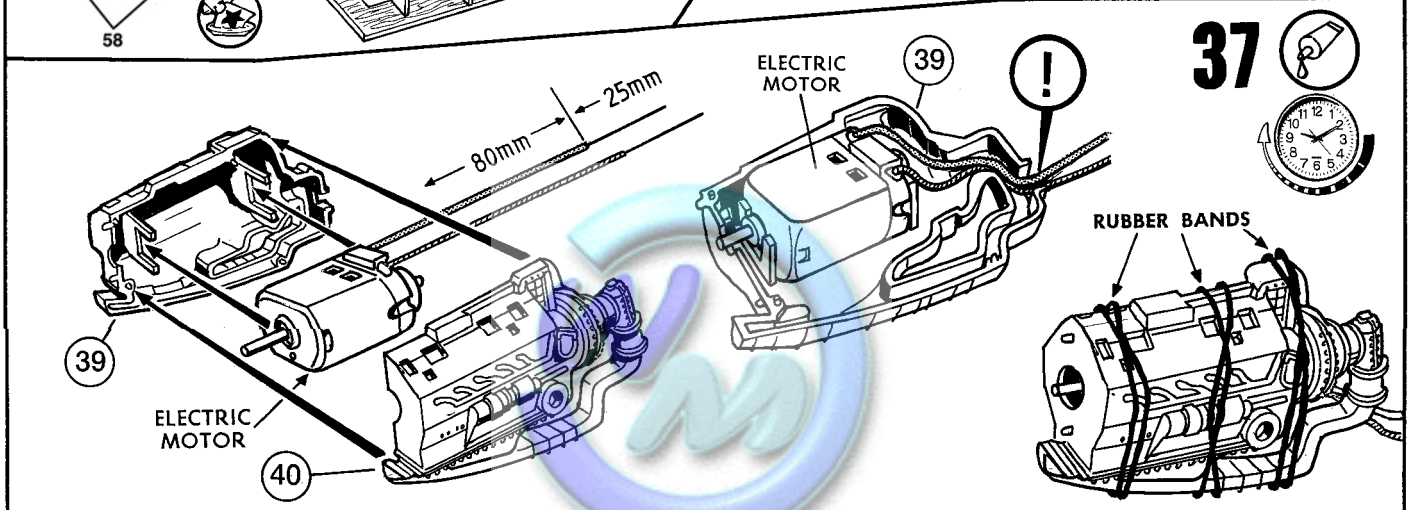
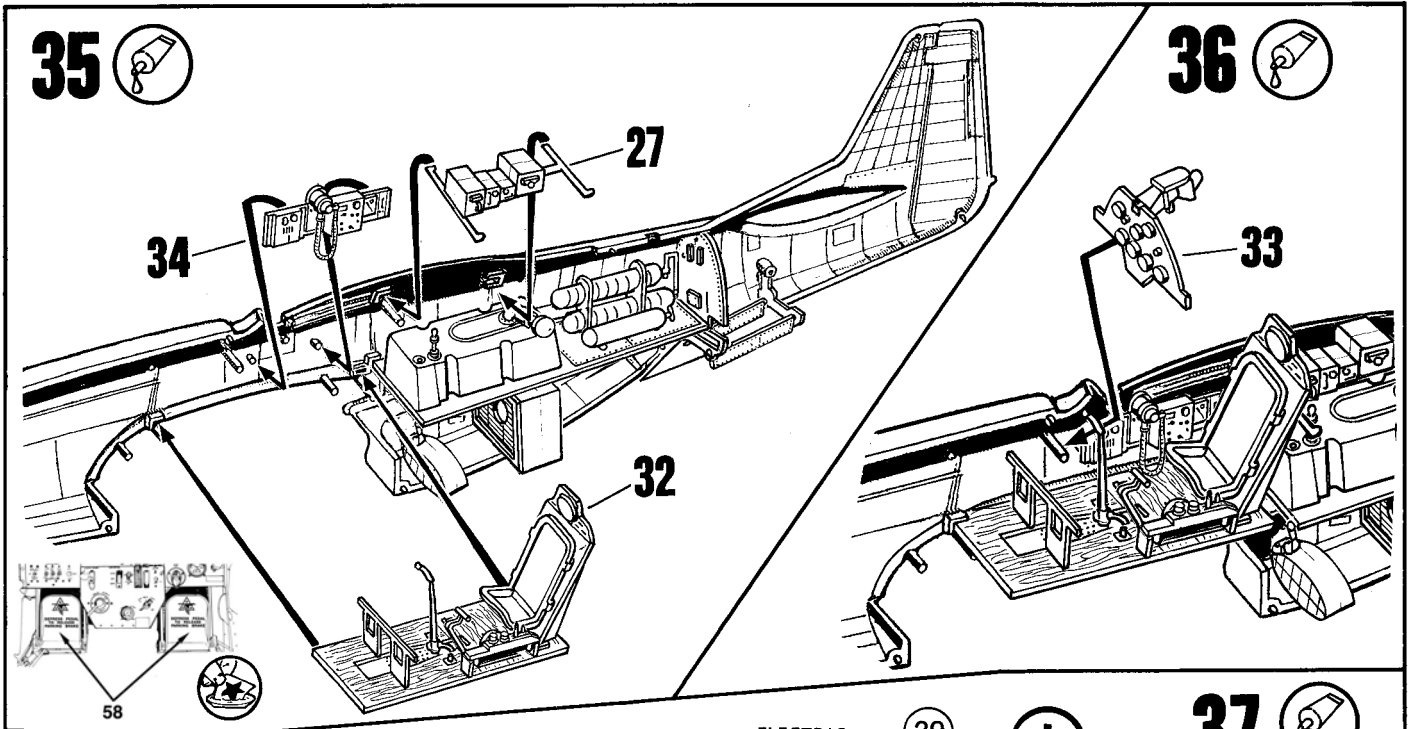


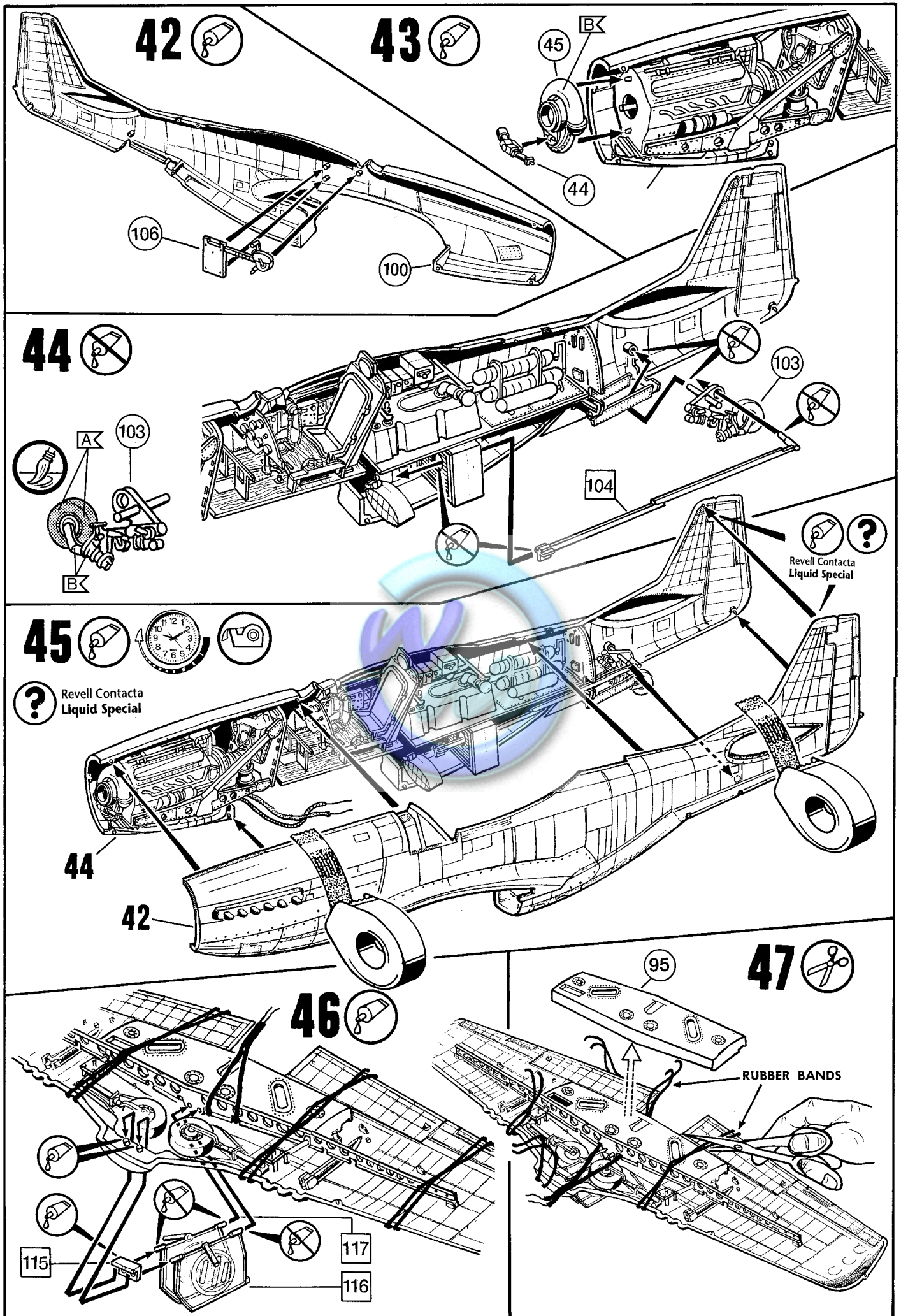


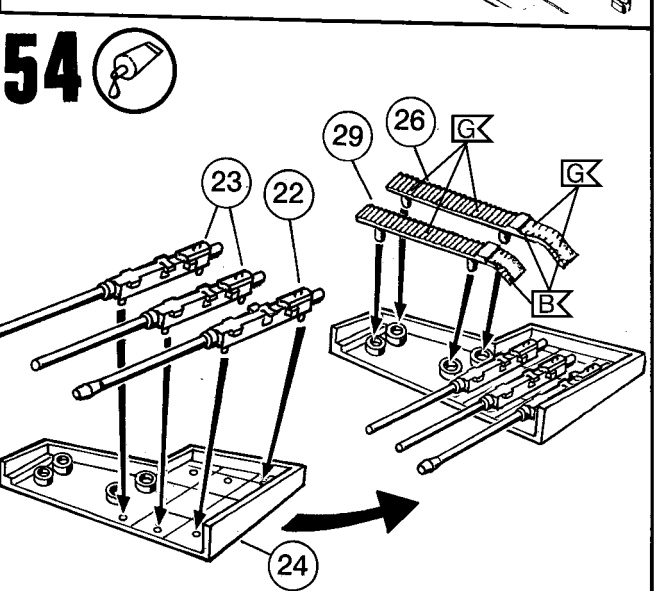
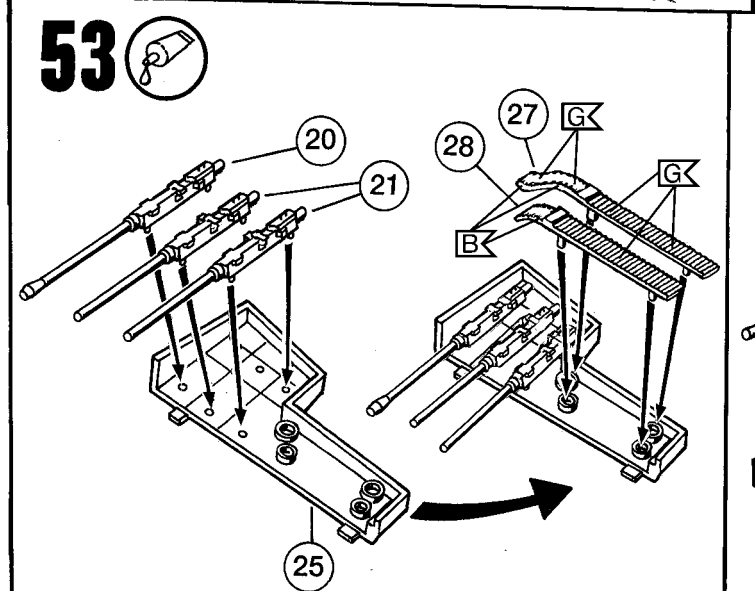
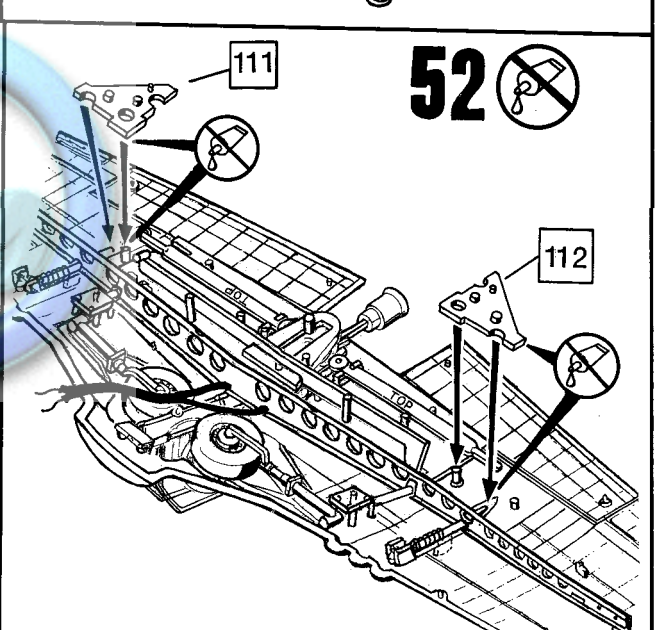
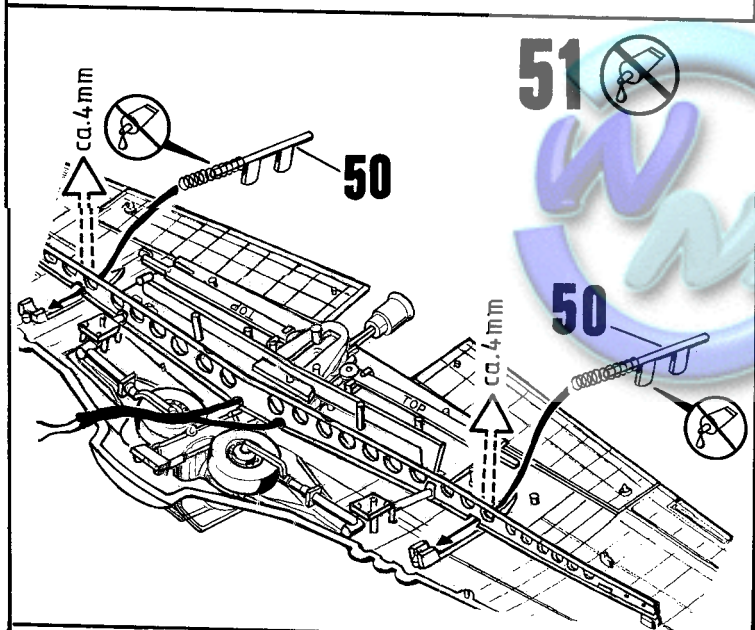
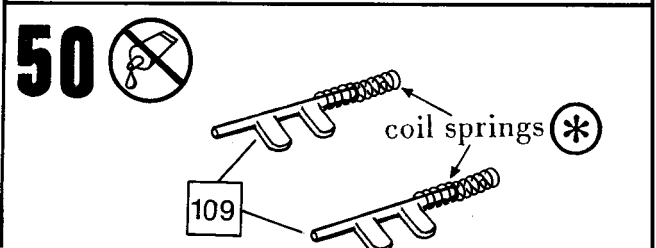
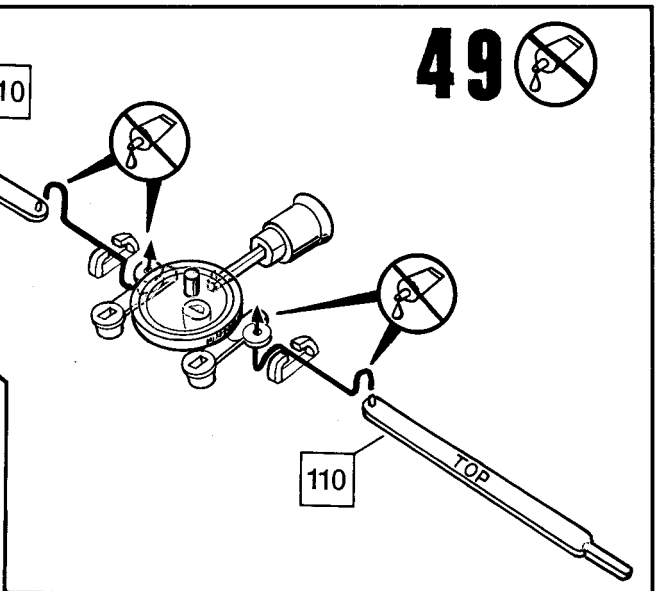
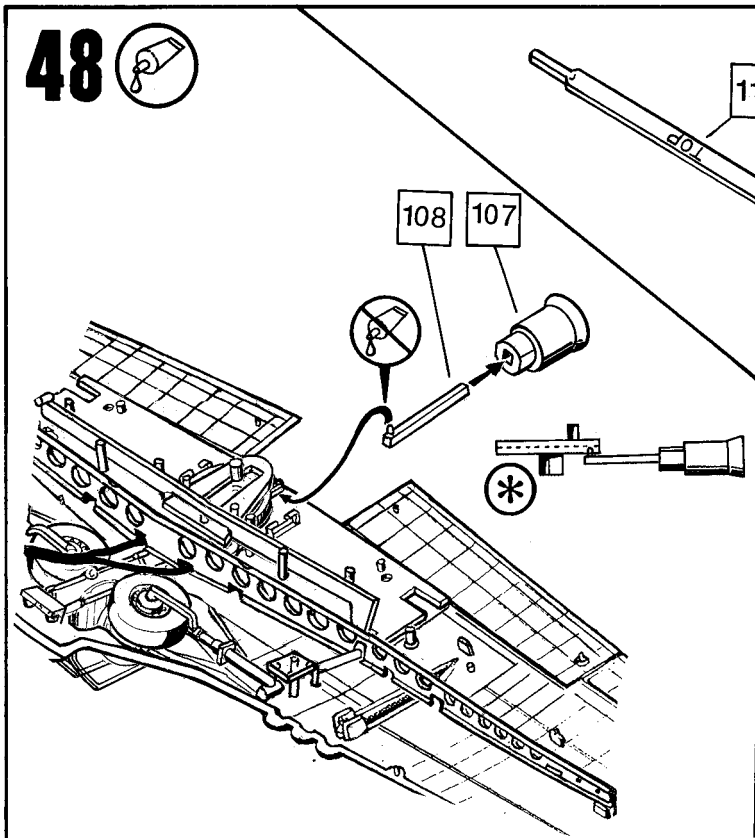




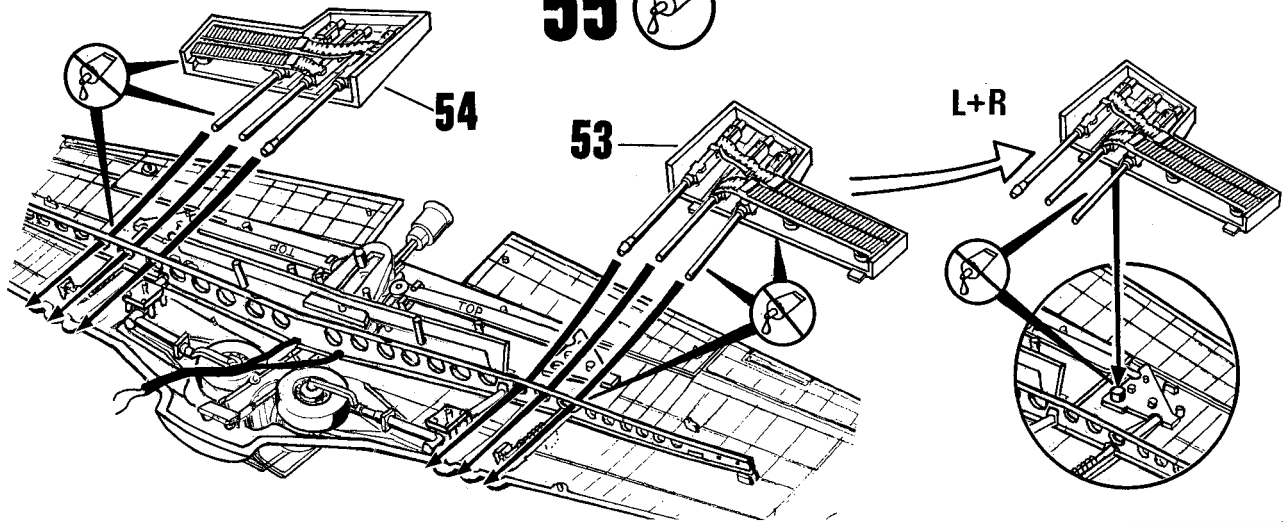




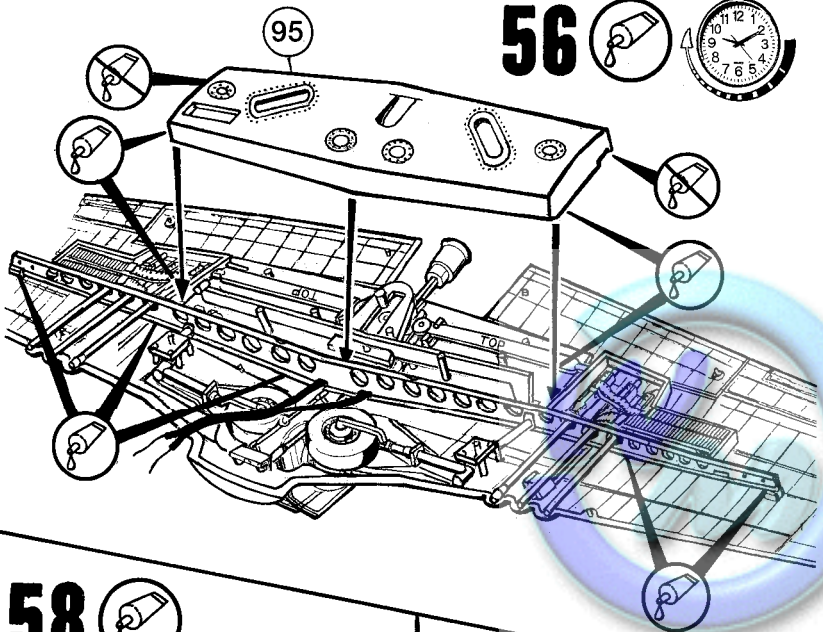




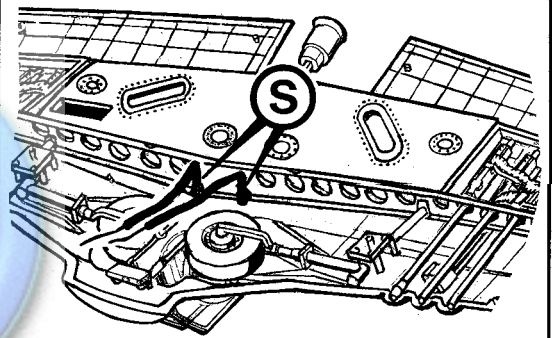
55



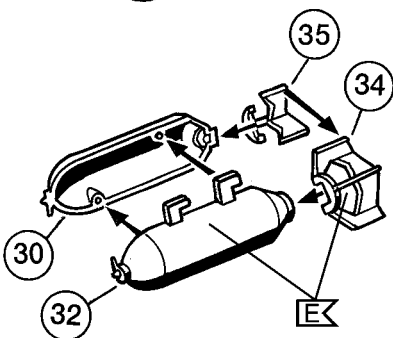
56



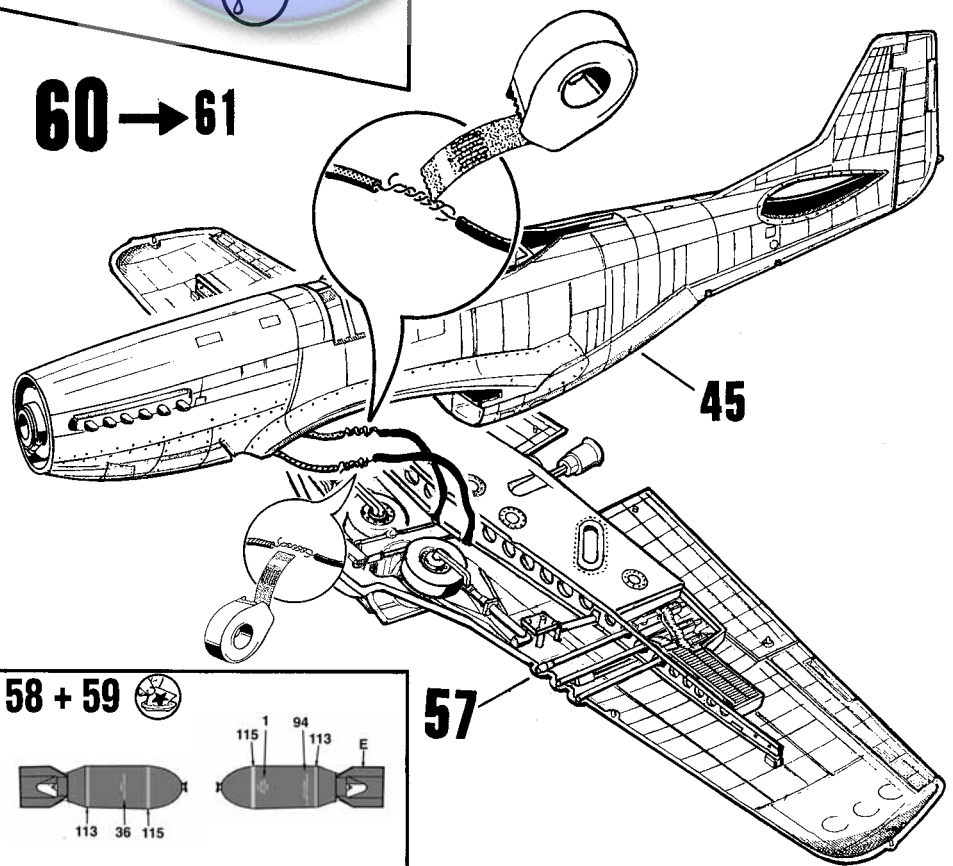
57



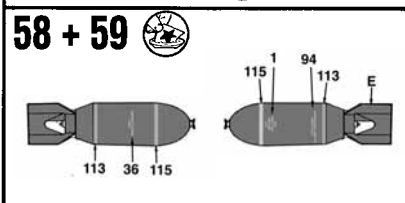
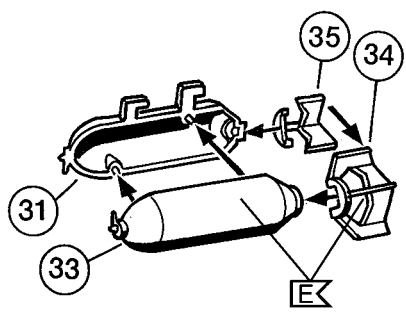
58



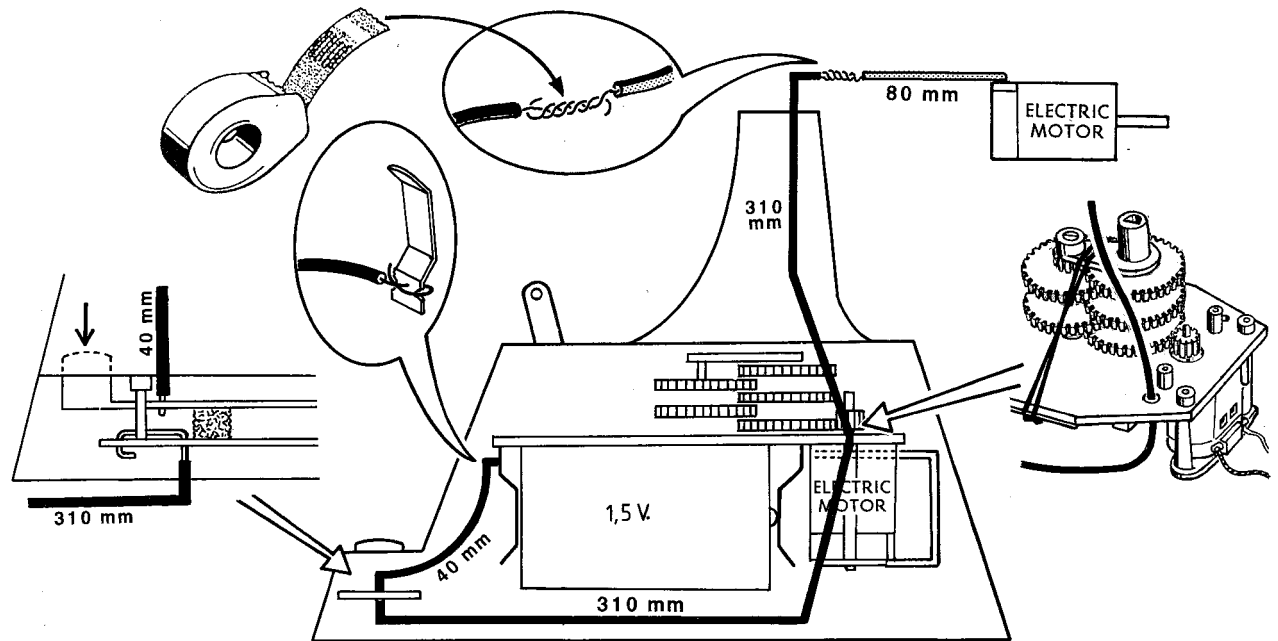
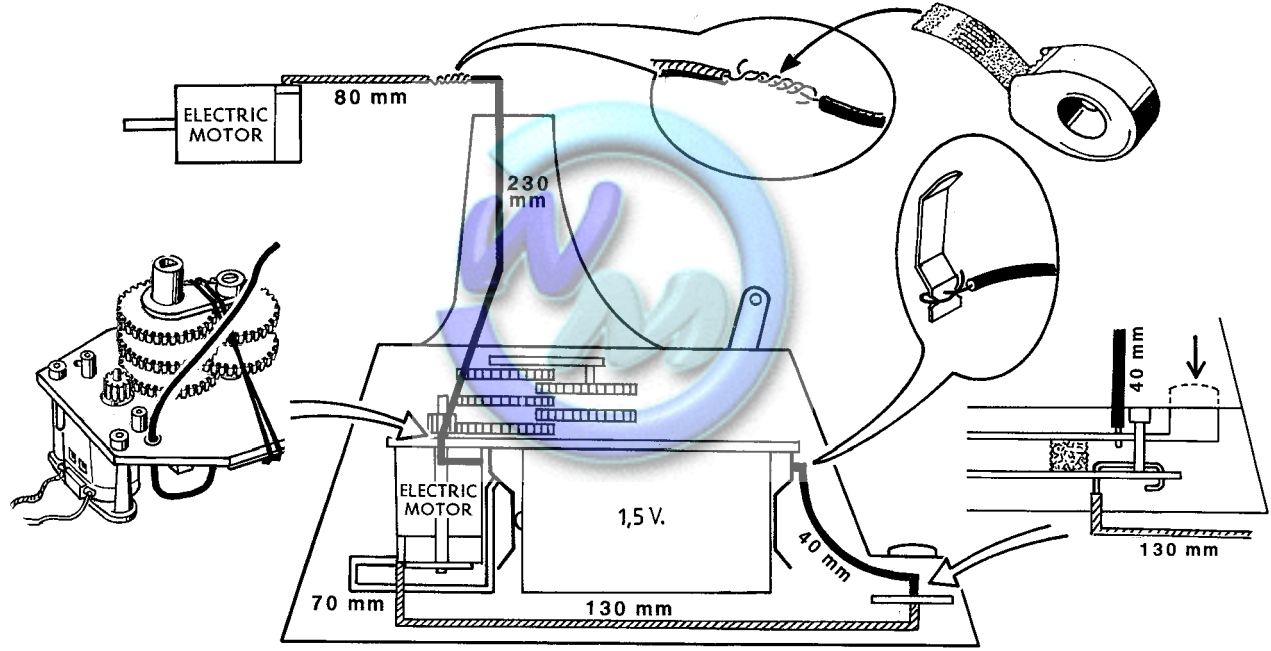
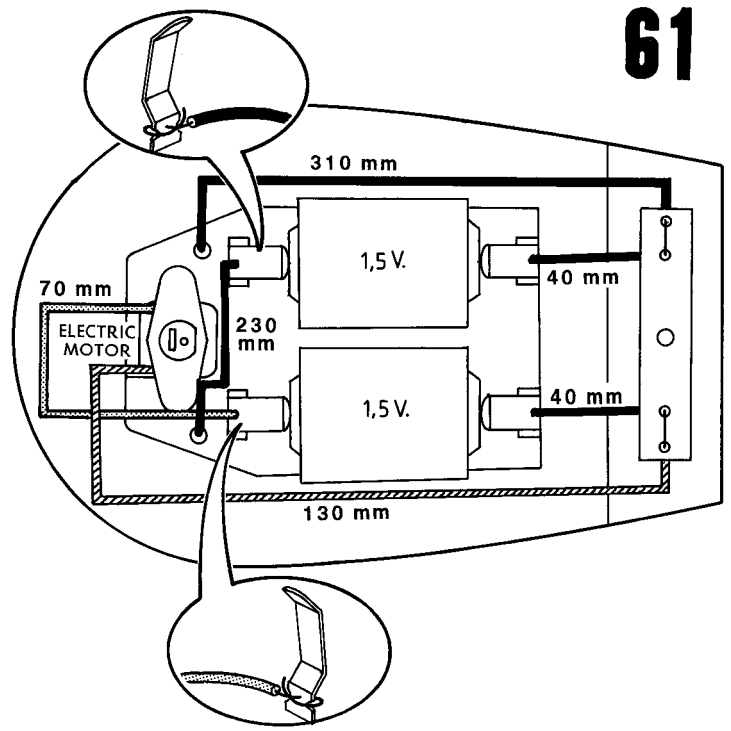
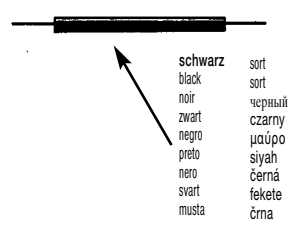
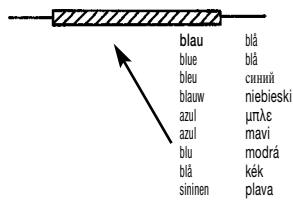
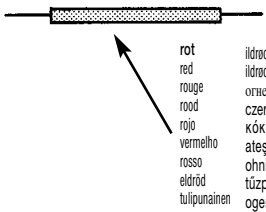
60 → 61



59

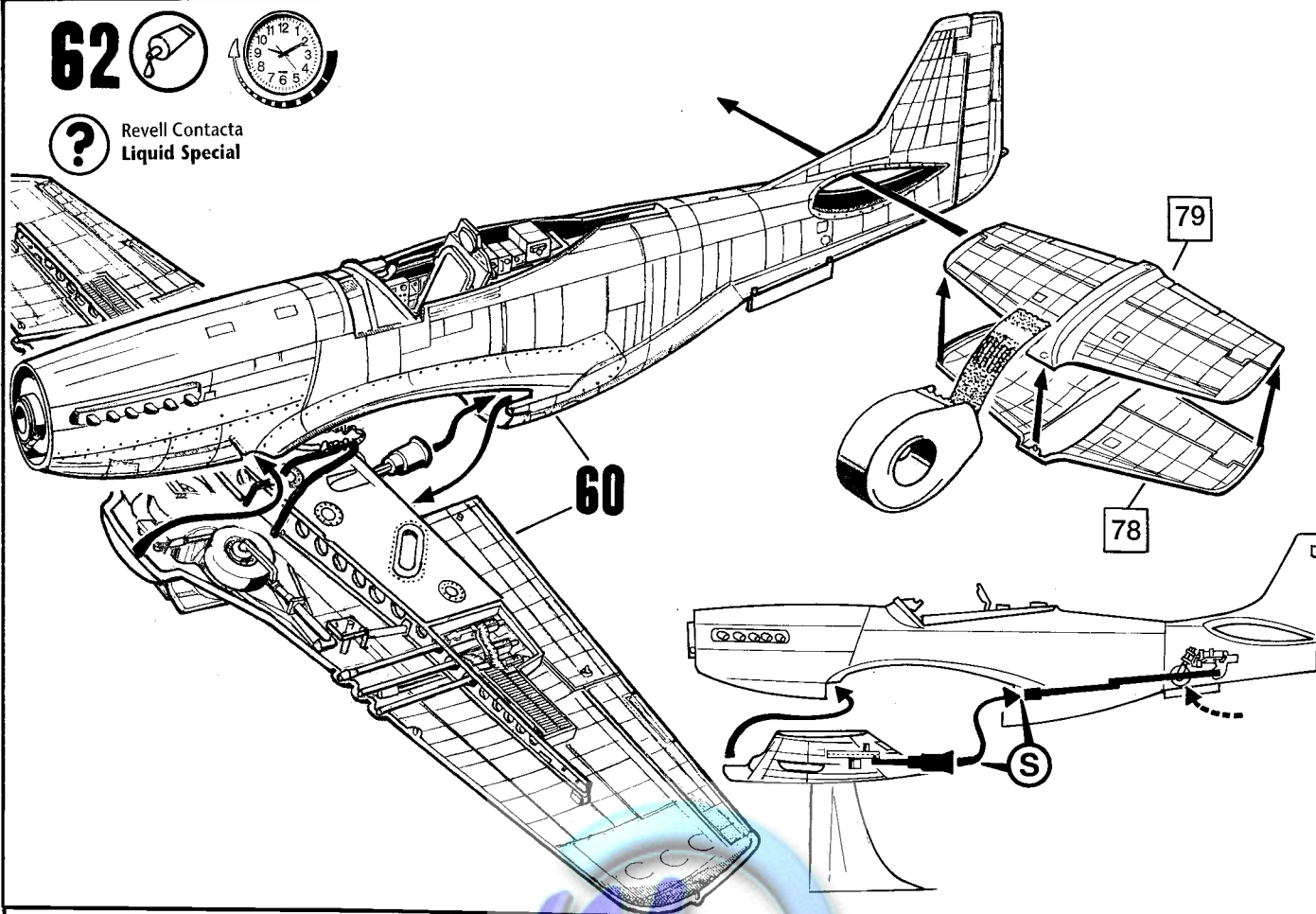





61



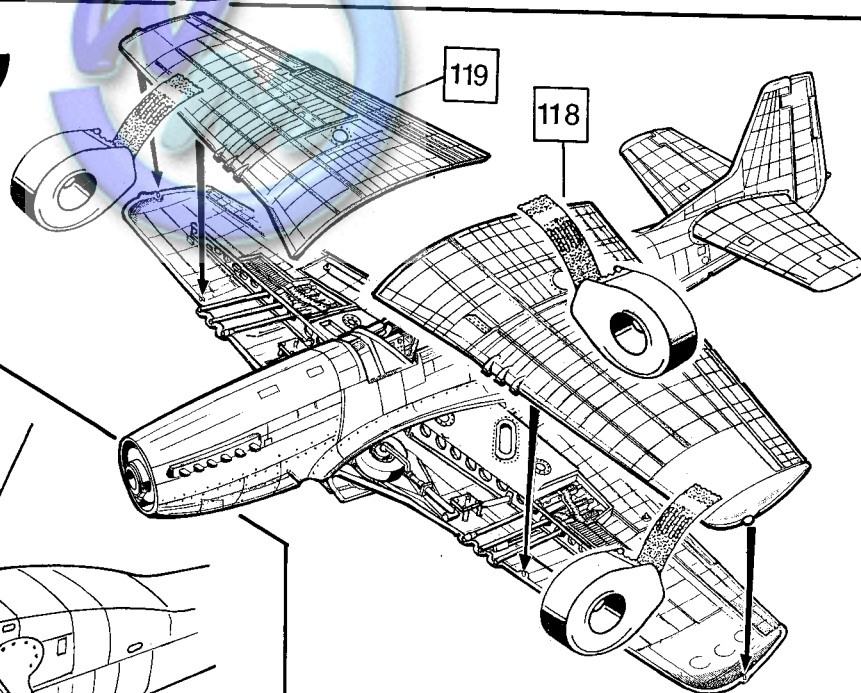
62  

? Revell Contacta
Liquid Special

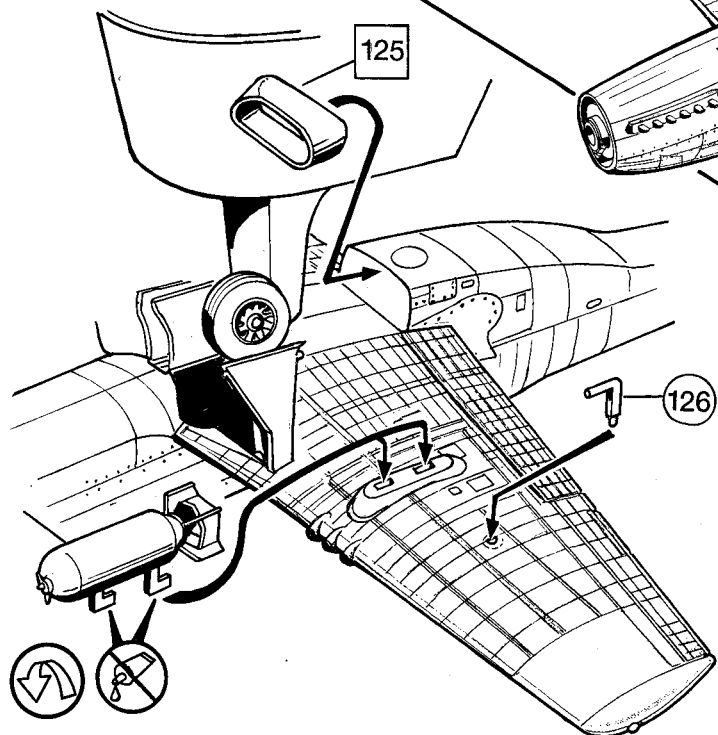


63   

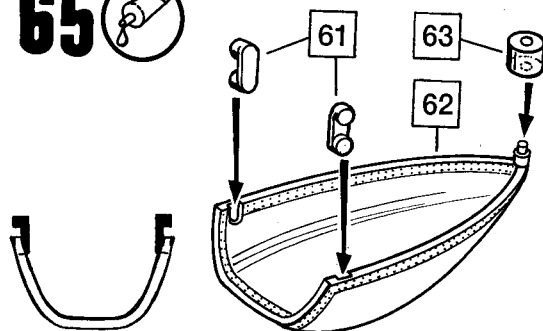
? Revell Contacta
Liquid Special



64 



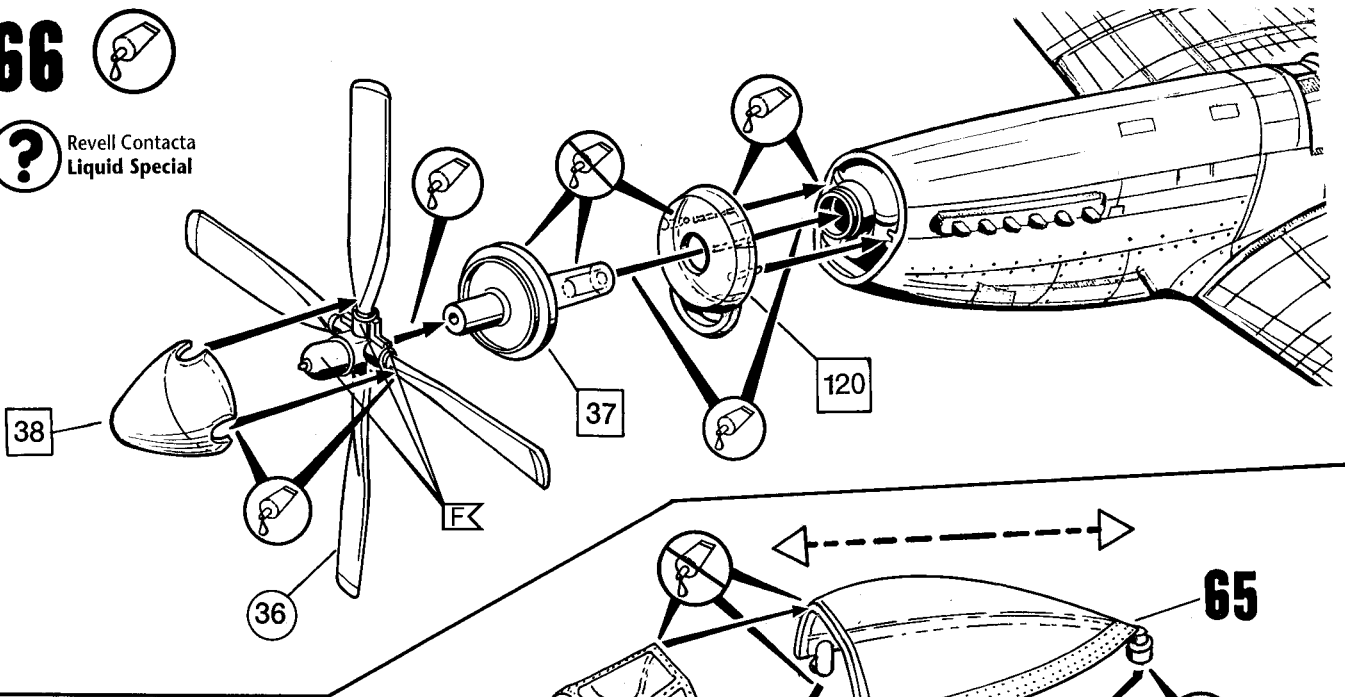
65 



66



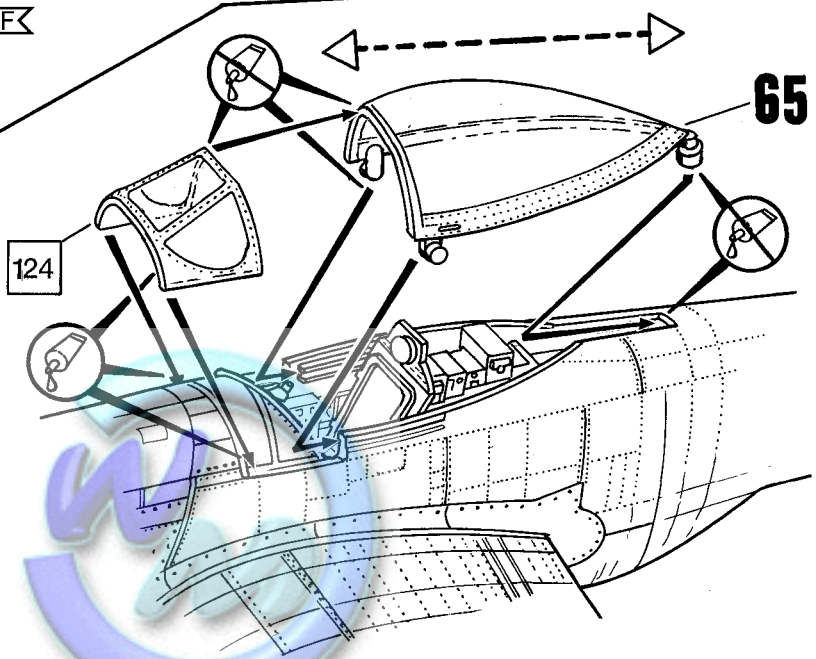
? Revell Contacta
Liquid Special



67



? Revell Contacta
Liquid Special



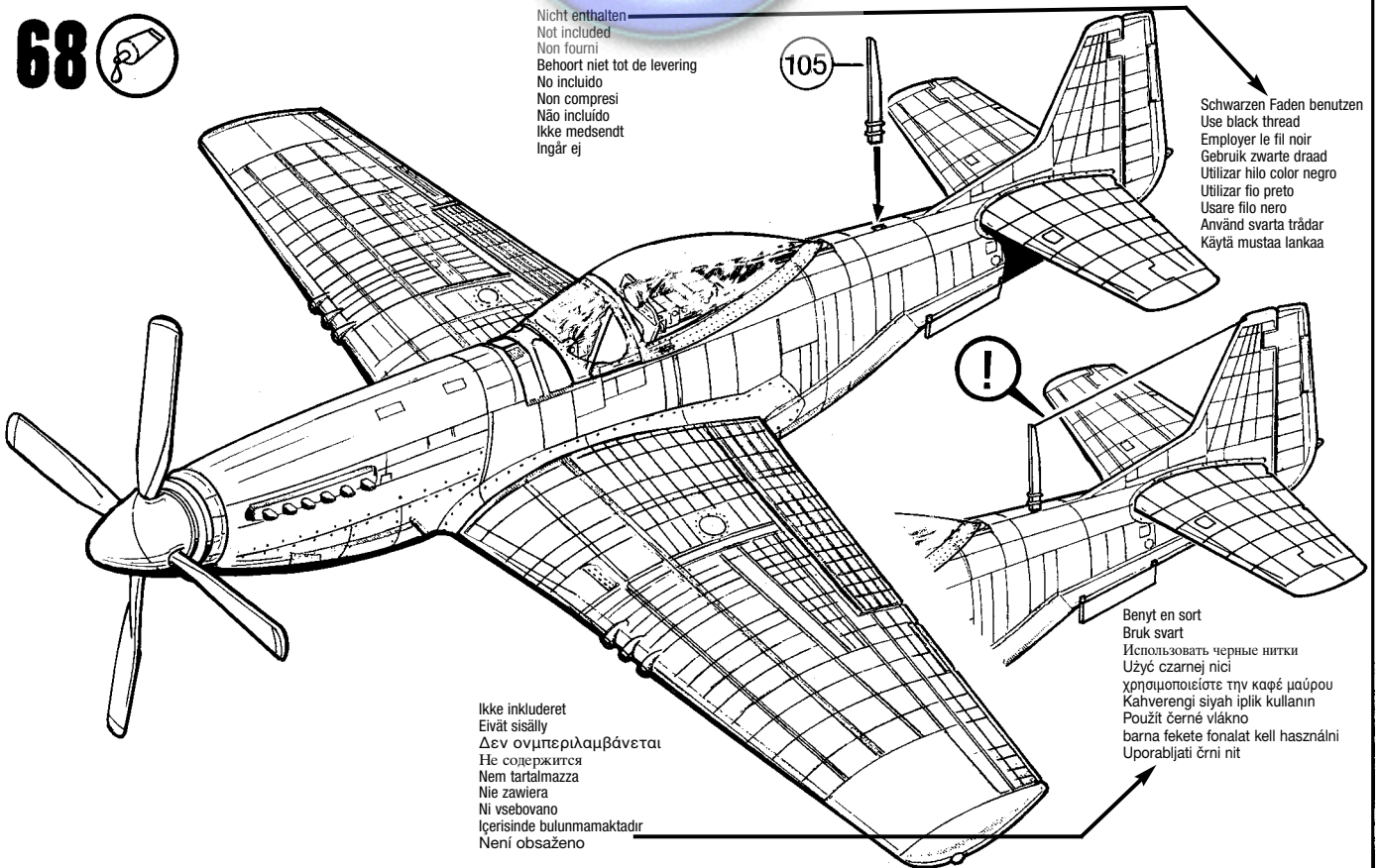
68



Nicht enthalten
Not included
Non fourni
Behoort niet tot de levering
No incluido
Non compresi
Não incluído
Ikke medsendt
Ingår ej

105

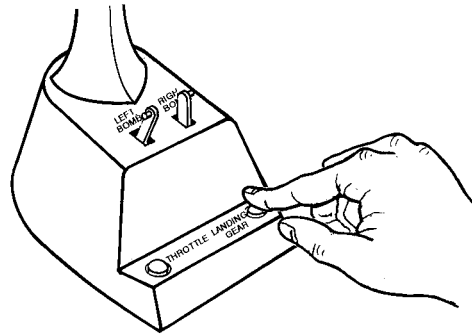
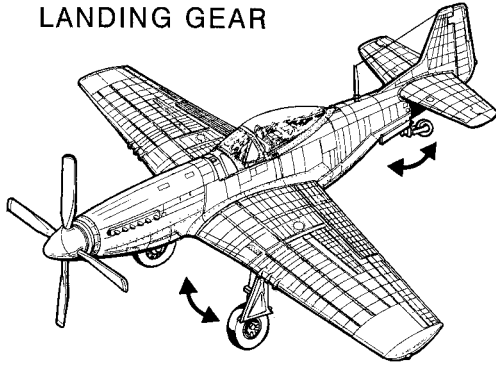
Schwarzen Faden benutzen
Use black thread
Employer le fil noir
Gebruik zwarte draad
Utilizar hilo color negro
Utilizar fio preto
Usare filo nero
Använd svarta trådar
Käytä mustaa lankaa



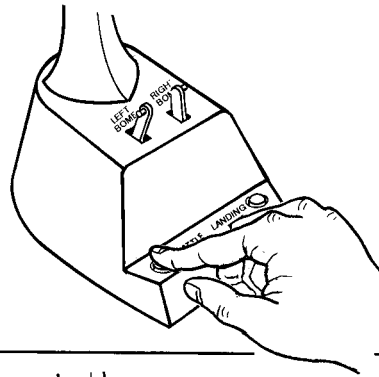
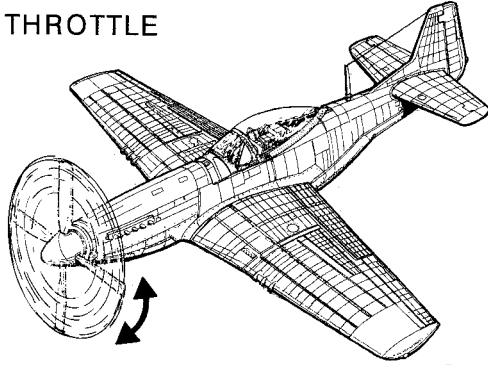
Ikke inkluderet
Eivät sisälly
Δεν συμπεριλαμβάνεται
He содержится
Nem tartalmazza
Nie zawiera
Ni vsebovano
İçerisinde bulunmamaktadır
Není obsaženo

Benyt en sort
Brak svart
Использовать черные нитки
Użyć czarnej nici
χρησιμοποιείστε την καφέ μαύρου
Kahverengi siyah iplik kullanın
Použit černé vlákno
barna feketete fonalat kell használni
Uporabljati črni nit

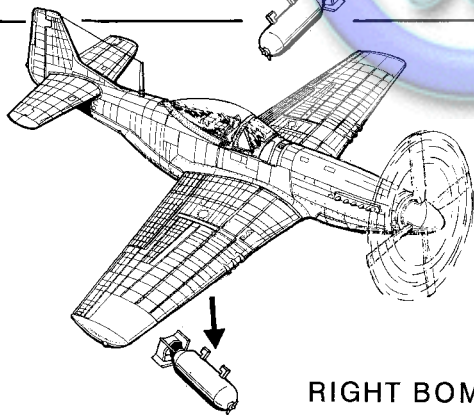
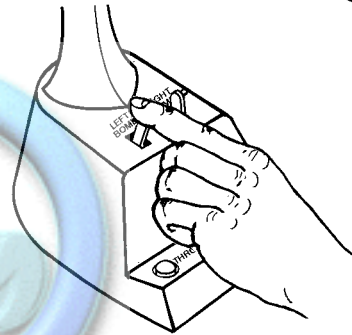
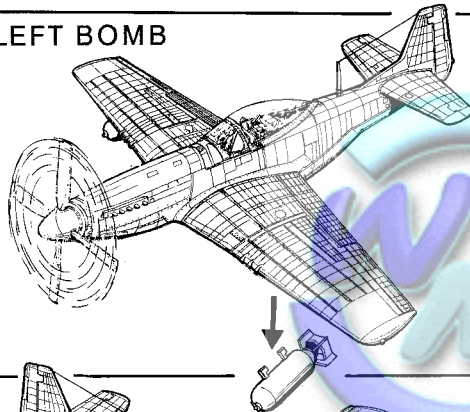
LANDING GEAR



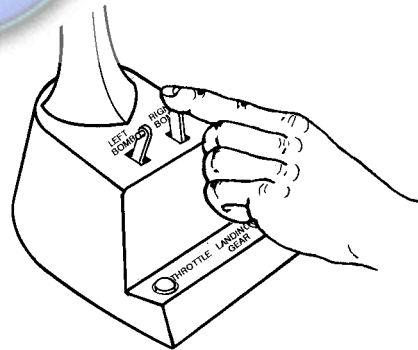
THROTTLE



LEFT BOMB



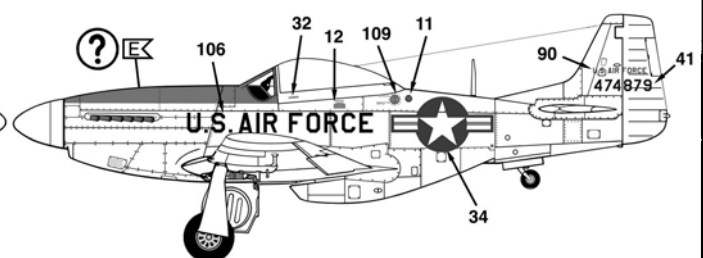
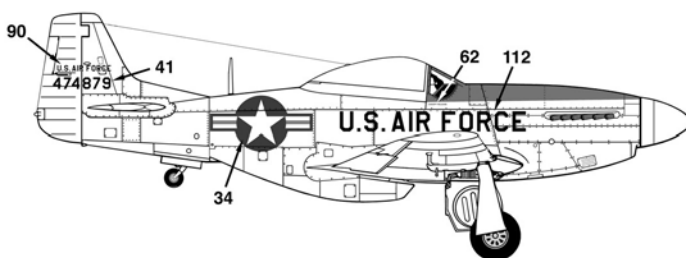
RIGHT BOMB



70a



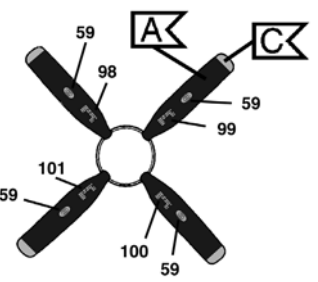
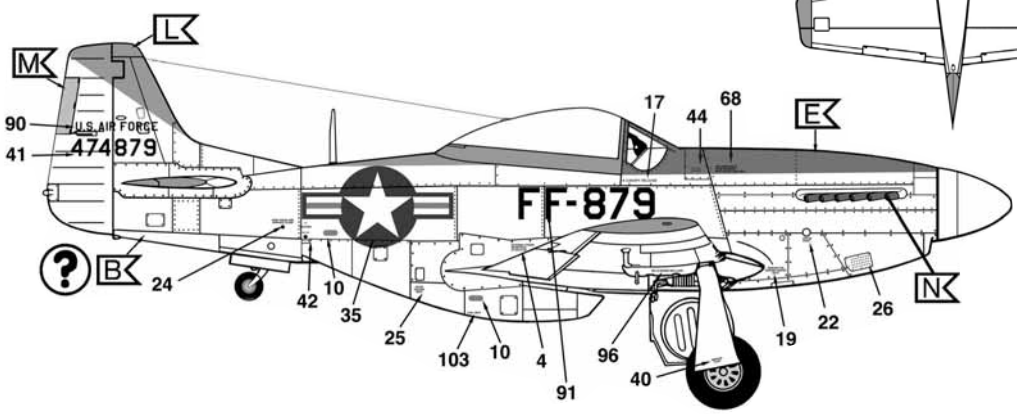
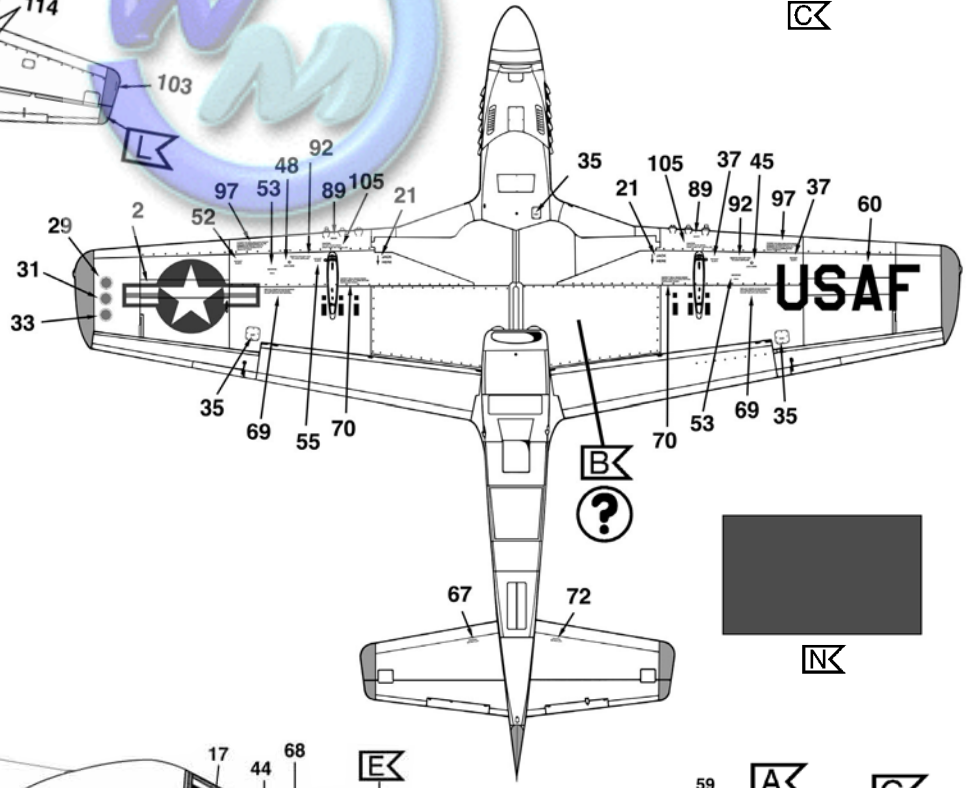
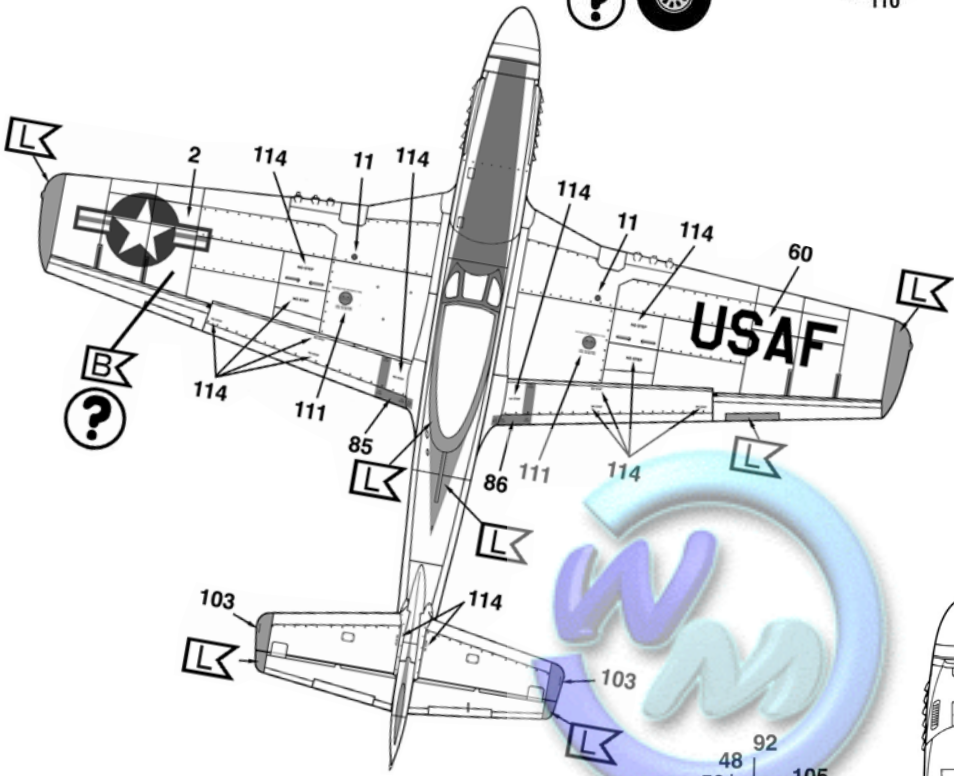
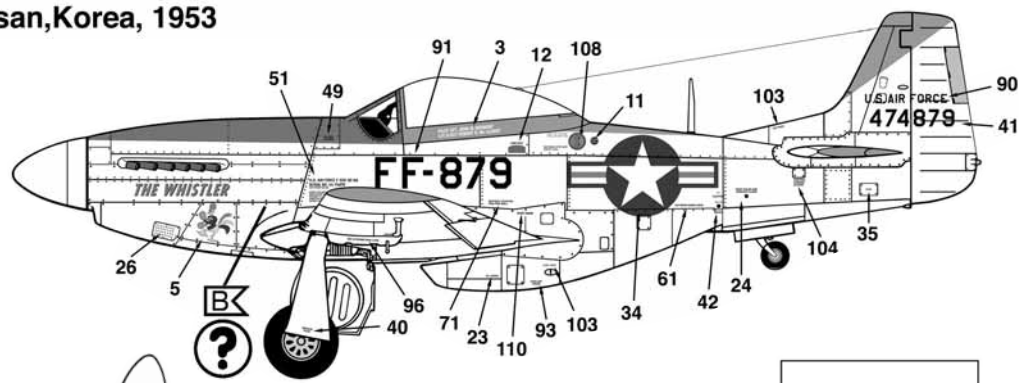
North American F-51D Mustang - Phantom Mustang -



70



North American F-51D-30-NA Mustang, 67th Fighter Bomber Squadron
K-55 Osan, Korea, 1953

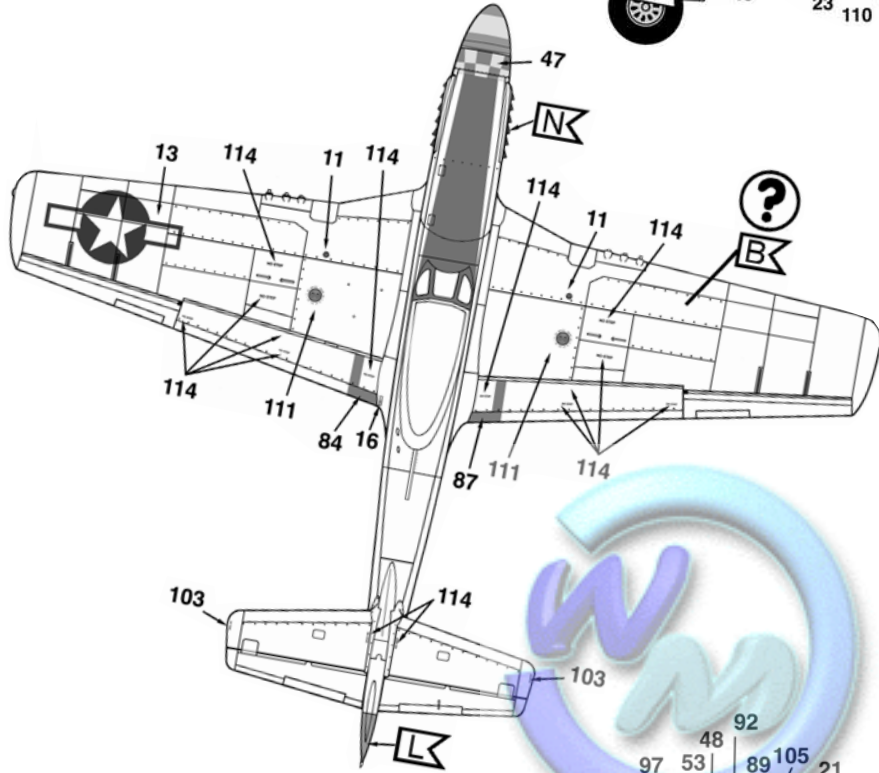
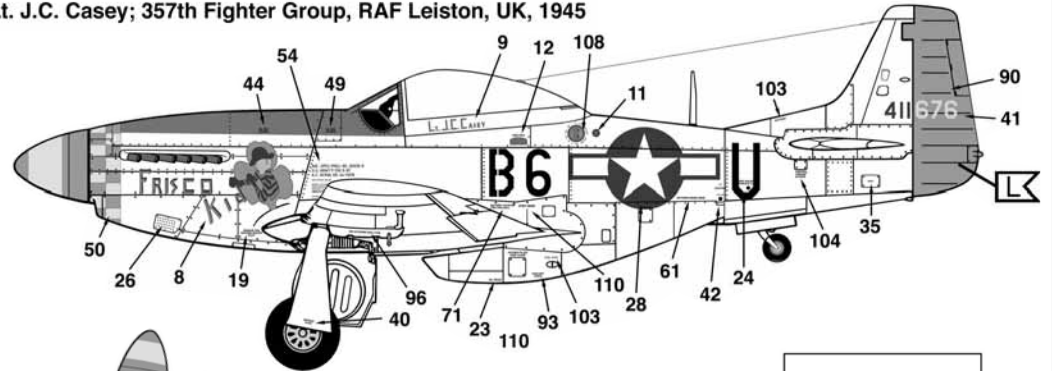


71



North American P-51K-5-NT Mustang "Frisco Kid"

flown by Lt. J.C. Casey; 357th Fighter Group, RAF Leiston, UK, 1945



B



L



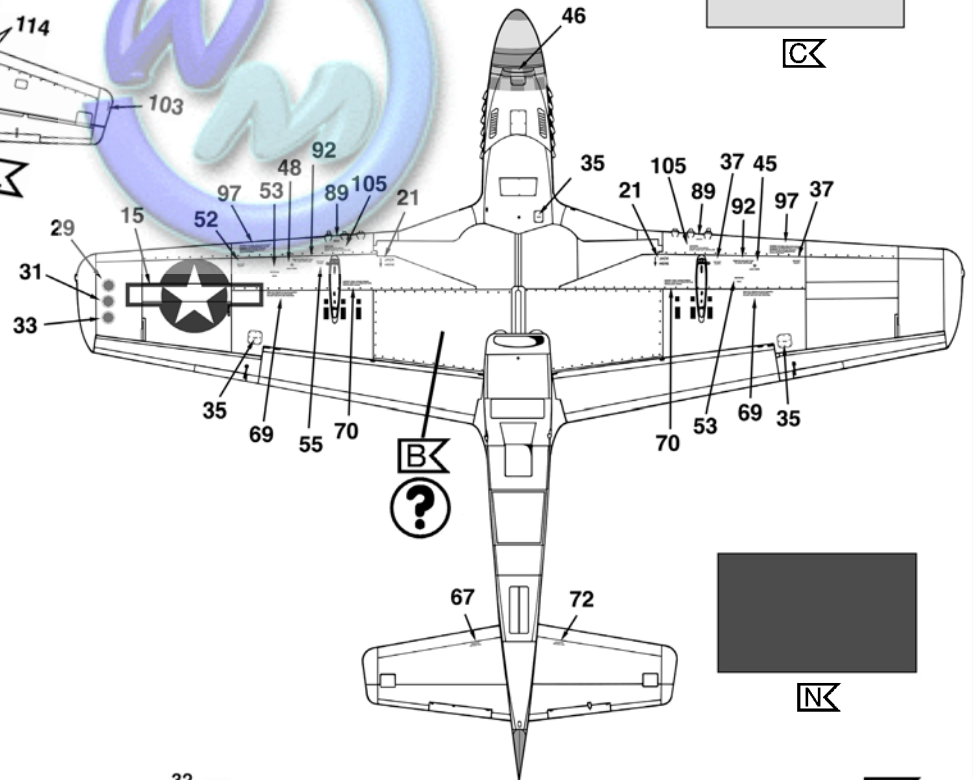
C



M



E



N

